

# L'OFFRE D'ATELIERS D'ARTS PLASTIQUES DU MUSEE

**Observer, créer, emporter !**



# SOMMAIRE

## 1 - La nature

p.3-17

- « Le ciel de nuit »
- « Fleurs à foison »
- « À l'ombre de mon arbre »
- « Chercher la petite bête »
- « Couleurs marines »
- « Couleurs de saisons »

## 2 - L'art du 20e siècle

p.18-23

- « Planète Quimper »
- « Je pense collage »
- « Au fil de la ville »
- « Encres marines »

## 3 - La Bretagne

p.24-31

- « Prends la mer »
- « Bandes noires & couleurs »
- « Pixellise en couleurs »
- « Les mangas bretons »

# « Le ciel de nuit »

conçu par Sylvie Anat, plasticienne

En visite, on remarque que le ciel prend beaucoup d'importance et donne du sens aux tableaux. Le ciel n'est pas seulement décoratif, il apporte l'atmosphère, la perspective, ouvre l'image, situe l'heure de la journée. Il peut être puissant, crépusculaire, nuageux, chargé de lumière de fin du jour... Et bien sûr le ciel n'est pas toujours bleu ! Comment représenter le ciel de nuit, à la tombée du jour ? Après quelques recherches sur les nuages, la couleur, les éléments gazeux, on représente son ciel.

Exemples de tableaux supports de la visite :



Paolo de Matteis (1662-1728)  
*La Nuit*, vers 1700-1705  
Huile sur toile, 1.23 x 1.52 m  
Peinture italienne - salle 8



Claude-Joseph Vernet (1714-1789)  
*Marine, Claire de lune*, 1772  
Huile sur toile, 33 x 46 cm  
Peinture française - En réserve



Hubert Robert (1733-1808)  
*Fête de nuit à Trianon*, vers 1782-1783  
Huile sur bois, 60 x 74 cm  
Peinture française - salle 13



Thomas-Alexander Harrison (1853-1930)  
*Marine, clair de lune*, 1892-1893  
Huile sur toile, 97 x 130 cm  
Peinture française - salle 19



Yan'Dargent (1824-1899)  
*Les Vapeurs de la nuit*  
Huile sur toile, 1 x 2.10 m  
Le légendaire breton - salle 19



Maxime Maufra (1861-1918)  
*Crépuscule jaune sur les vasières*,  
Loctudy, 1898  
Huile sur toile, 54.5 x 65 cm  
L'École de Pont-Aven - salle 21

Matériaux :

Feuille format raisin (65 x 50 cm)

Scotch repositionnable

Pastels secs

Fixatif

Reproduction des oeuvres

Étapes :

2) Travailler dans les petits espaces sous forme de recherches. Faire des essais de ciels nuageux, pluvieux, etc. directement au pastel sec.

Frotter, gommer, gratter, estomper...



a/ Commencer par la couleur du fond de ciel.

b/ Dessiner les nuages en blanc/bleu ... Ne pas hésiter à ajouter des couleurs.

c/ Le ciel n'est pas forcément bleu.



a/ Le blanc apporte de la lumière.

b/ La pluie et le vent peuvent être représentés avec des coups de gomme.

c/ Frotter au doigt pour des effets plus estompés et dégradés.



3) Faire une représentation avec tous les acquis des recherches dans le grand espace réservé.

a/ Dessiner.



b/ Enlever les scotchs pour un résultat net.



Exemples de résultats :



Cet atelier est déclinable en version de ciel diurne.

# « Fleurs à foison »

conçu par Sylvie Anat, plasticienne

C'est l'heure du printemps de la nature. Les fleurs remplissent les jardins et il y a même de beaux bouquets qui ornent le musée. Alors partons les observer, leurs formes, leurs couleurs, leurs diversité. Chaque détail compte jusqu'à leur encadrement végétal. Il ne reste plus qu'à dessiner en atelier un beau bouquet débordant.

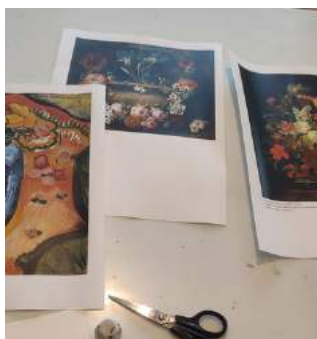


## Matériaux :

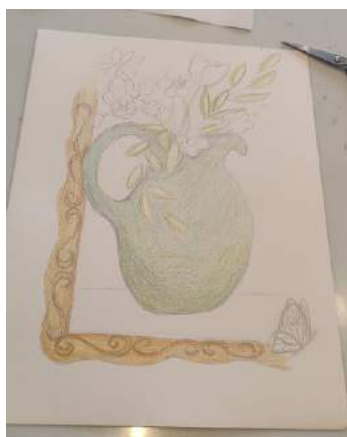
- Feuille de dessin A4
- Crayon à papier
- Crayons de couleurs
- Ciseaux
- Papier journal, revues
- Papier de couleurs
- Colle en bâton
- Feutres fin noir
- Reproduction des œuvres
- Reproduction des cadres fleuris

## Étapes :

1) Choisir un des vases sur une des œuvres du musée.



2) Dessiner au crayon à papier le vase, des fleurs et une partie du cadre. Il est possible d'ajouter un animal type escargot, papillon, etc. comme s'il sortait du cadre.



3) Ajouter de la couleur aux crayons.

4) Découper beaucoup de fleurs de toutes formes dans du journal, des revues et du papier coloré.

5) Coller-les en les superposant ou en les décalant sur le dessin initial.



6) Rajouter des détails au crayon de couleur sur l'ensemble pour finaliser la composition. Utiliser le feutre fin noir pour donner du volume au bouquet.



Exemples de résultats :





# « À l'ombre de mon arbre »

conçu par Sylvie Anat, plasticienne

En visite, on découvre la représentation de la nature, des arbres majestueux aux plus tordus, de chênes en pins. Troncs, branchages, feuillages sont décortiqués en compagnie du guide. En atelier, on réalise un portrait d'arbre, le tronc au crayon à papier et le pourtour de manière colorée. Un contraste saisissant !

Tableaux supports de la visite :



Félix Edouard Vallotton (1865-1925)  
*Paysage avec arbres*, 1911  
Huile sur toile, 100 x 73 cm  
L'École de Pont-Aven - salle 21



Anthony Jansz Van Der Croos (1606-1663)  
*La Haye vue du nord*, XVIIe siècle  
Huile sur bois, 72,5 x 74,5 cm  
Peinture hollandaise - salle 5



Jean-Baptiste Camille Corot (1796-1875)  
*Paysage de Bretagne*, 1860-1865  
Huile sur toile, 35 x 25 cm  
Peinture française - salle 18

Matériaux :

Feuille de dessin A3  
Scotch repositionnable  
Crayon gris  
Gommes  
Pastel secs  
Fixatif  
Reproduction des œuvres

Étapes :

- 1) Sur une feuille, dessiner au crayon à papier le tronc.
- 2) Remplir l'intérieur du tronc en accentuant les ombres, toujours au crayon à papier.





3) Utiliser les pastels secs pour donner des couleurs aux feuillages puis créer un décor avec des couleurs vives. Le fond doit contraster avec la verdure de l'arbre.

4) Fixer le pastel à la bombe à l'air libre.



Astuce :

Le scotch repositionnable forme un cadre autour de l'arbre qui met en valeur la composition une fois enlevé.

Exemples de résultats :



# « Chercher la petite bête »

conçu par Sylvie Anat, plasticienne

Partez à la recherche des petites bêtes qui peuplent les œuvres du musée. Cela va du papillon à la chenille égarée, sans compter cet escargot qui se fait la malle... Ouvrez grand les yeux et sortez vos crayons pour les croquer !

Voici quelques oeuvres abritant papillon, chenille, escargot, araignée, coléoptère mais vous en trouverez bien d'autres en scrutant particulièrement les natures mortes de la collection.

Tableaux supports de la visite :



Anonyme, école française du 17e siècle  
*Fraises dans un saladier*  
Huile sur toile, 26 x 42 cm  
Peinture Française - salle 11



Osias II Beert (1622-1678)  
*Des fruits : prunes et framboises*  
Huile sur toile, 16 x 22 cm  
Peinture Française - salle 5



Justus van Huysum I (1659-1716)  
*Bouquet de fleurs dans un vase sur un socle en marbre,*  
fin du 17e siècle  
Huile sur toile, 72 x 61 cm  
Peinture Hollandaise - salle 5



Anonyme, école hollandaise du 17e siècle  
*Des fruits*  
Huile sur bois, 53 x 42 cm  
Peinture Hollandaise - salle 5



Honoré Icard (1843-1917)  
*L'Araignée,* 1890  
Marbre, 50 x 47 x 45 cm  
Sculpture - salle 17

Matériaux :

Crayon de bois HB

Gomme

Feuille de papier de brouillon

Feuille épaisse format A5

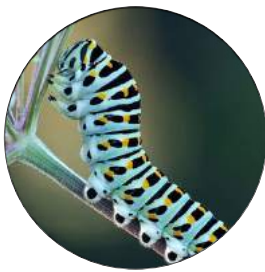
Règle

Crayons de bois de couleurs

Crayon de bois gras type minimum 3B ou feutre fin noir

Reproductions des œuvres

Photos des insectes représentés



Modèle © Atelier Sylvie Anat

## Étapes :

1- Observer les œuvres et dessiner au brouillon l'insecte représenté.

2- Noter la couleur de l'oeuvre qui domine.

3- Tracer à la règle au crayon de papier fin au recto de la feuille épaisse autant de cadres que voulus, de 1 à 4, format colonne ou non, en laissant une marge autour et entre.

4- Redessiner l'insecte/animal sur le format définitif en le décentrant, quitte à le faire sortir du cadre et le colorier de la dominante repérée.

5- Colorier le fond du rectangle autour de l'animal d'une couleur contrastante.

6- Repasser au crayon gras les contours de l'animal pour le faire ressortir.



## Exemples de résultats :



# « Couleurs marines »

conçu par Sylvie Anat, plasticienne

L'atelier trouve pour inspiration les peintures anciennes des marines du musée. On les revisite en privilégiant une composition simplifiée ainsi qu'une gamme chromatique resserrée. Les couleurs de ce paysage marin sont posées en aplats et favorisent les complémentaires. On ose ainsi une interprétation moderne haute en couleurs!

Étapes :

1) Redessiner en quelques lignes au crayon à papier ou au pastel gras noir une marine du musée.



Matériaux :

Feuille de papier Craft A4  
Crayon à papier  
Pastel gras  
Reproductions des œuvres

2) Faire des tests de couleur au pastel gras pour comprendre les oppositions.



3) Une fois le contraste de deux teintes choisi, colorer sa composition. Le papier Craft est texturé. La réserve du papier peut produire ainsi une teinte beige.



Exemples de résultats :



# « Couleurs de saisons »

conçu par Sylvie Anat, plasticienne

En regardant les paysages et leurs mutations au fil de l'année, on découvre les quatre saisons au musée. En atelier, on se concentre sur les tonalités des saisons chaude et froide. On travaille un petit nuancier à partir duquel on crée une version simplifiée d'un tableau caractéristique d'une saison.

Tableaux supports de la visite :



Cesar van Loo (1743-1821)  
*Paysage d'hiver*, 1812  
Huile sur toile, 29,5 x 44,5 cm  
Peinture française - salle 17



Joos de Momper II (1564-1635)  
*Paysage d'hiver*, fin XVIe- début XVIIe siècle  
Huile sur bois, 41,5 x 56,5 cm  
Peinture flamande - salle 4



Adolphe Leleux (1812-1891)  
*Moissonneurs en Bretagne*, vers 1840  
Huile sur toile, 21,5 x 27 cm  
Peinture française - salle 17



Jean-Julien Lemordant (1878-1968)  
*Dans le vent*, 1905-1907  
Huile sur toile, 190 x 326 cm  
Peinture bretonne - salle 26



Eugène Boudin (1824-1898)  
*Marine, rivage normand*, 1856  
Huile sur bois, 39 x 56 cm  
Peinture française - salle 18

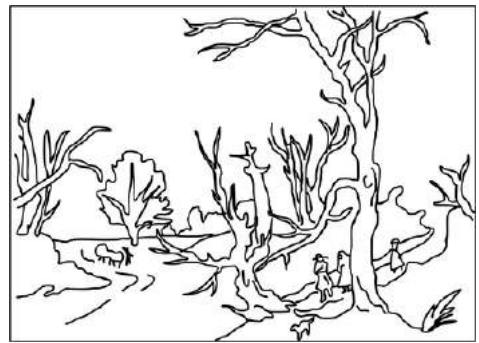
Matériaux :

Coloriages vierges A4 épais au choix  
Pastel gras  
Scotch repositionnable



Étapes :

- 1) Choisir un coloriage.
- 2) Utiliser le scotch pour encadrer les espaces de création.
- 3) Observer les panneaux pédagogiques des nuanciers de saisons.
- 4) Créer au pastel gras un nuancier d'une saison dans l'espace dédié.
- 5) Colorier le paysage avec les couleurs du nuancier choisi.
- 6) Enlever le scotch pour un rendu propre.



Exemples de résultats :



On peut décliner son paysage aux couleurs des trois autres saisons.

# « Planète Quimper »

conçu par Sylvie Anat, plasticienne

Après avoir observé l'œuvre de Nüssle, il est temps de représenter la place Saint-Corentin à la manière de l'artiste... On y retrouve le musée, la cathédrale, les cafés, les magasins, le manège, et des tas de détails !

Un jeu de découpage et collage qui rassemble des matières et fait éclater la couleur.



Norbert Nüssle (1932-2012)

*Ils ont rasé mon cimetière*, 1989

Technique mixte et collage sur carton, 134 x 150 cm

Le 20e siècle - salle 3

Matériaux :

Feuille épaisse format raisin

Visuels imprimés de bâtiments de la place de différentes tailles

Ciseaux

Colle

Pastels gras

Feutre noir fin

Reproduction de l'œuvre

Étapes :

1) Choisir puis découper les bâtiments photocopiés qui se trouvent sur la place. Les coller en demi-cercle sur la partie haute de la feuille.



2) Relier au pastel sur et autour des visuels collés pour créer une unité. Dessiner le reste du décor, le ciel, d'autres bâtiments. On peut froisser du papier et le coller sur le "sol" pour donner du relief à la création.



3) Finaliser les détails au feutre fin (fils électriques, passage piéton, fenêtres, etc.).



Exemples de résultats :



On peut décliner la place en fonction de l'endroit où se déroule l'atelier.

# « Je pense collage »

conçu par Sylvie Anat, plasticienne

Après observation des œuvres de Jeanne Coppel, un collage est réalisé avec différentes textures de papiers, qui sont déchirés puis collés pour créer en un certain ordre assemblé une composition abstraite.



Jeanne Coppel (1896-1971)  
Collages « Sans titre » de l'artiste  
conservés au musée  
L'art du 20e siècle - salle 3

Matériaux :

Papiers : journal, Craft, Japon, de couleurs, avec inclusion, métallisés, etc.

Colle

Carton épais de 3 mm format A4 environ ou kakémono

Reproduction des œuvres

Étapes :

- 1) Déchirer des bandes de papiers colorés, métallisés, journaux, etc.
- 2) Choisir une composition à partir des bandes de papiers. Réfléchir aux couleurs, textures, tailles. Tester les superpositions.
- 3) Une fois satisfait, coller l'ensemble.

Exemples de résultats :



# « Au fil de la ville »

conçu par Sylvie Anat, plasticienne

Après avoir découvert le paysage urbain d'Yves Tanguy et par comparaison de Norbert Nüssle, dans lesquels la ville déborde d'histoires et de surprises, on représente un univers architectural, ponctué de fils électriques, panneaux de signalisations, lampadaires, rivière, etc. Quelle ville étrange !



Yves Tanguy (1900-1955)

*Le Pont*, 1925

Huile sur toile avec fils en partie détachés, 40,5 x 33 cm

Le 20e siècle - salle 3



Norbert Nüssle (1932-2012)

*Ils ont rasé mon cimetière*, 1989

Technique mixte et collage sur carton, 134 x 150 cm

Le 20e siècle - salle 3

Matériaux :

Feuille de dessin épaisse A3

Crayon à papier et gomme

Papiers journal, coloré

Ciseaux

Pastel gras

Feutres noir

Laine

Reproduction des œuvres

Étapes :

1) Dessiner au format portrait au crayon à papier un croquis d'une ville avec des immeubles cubiques et des poteaux électriques. Ne pas chercher à représenter la perspective.

2) Coller des morceaux de journaux et de papiers colorés pour former certains bâtiments. Dessiner les autres au pastel.



3) Ajouter de la couleur sur le ciel, l'eau, le pont, pour créer un décor et éventuellement former des fenêtres sur les papiers.

4) Repasser au feutre noir les bâtiments pour apporter des détails et cerner les formes.

5) Coller des fils de laine entre les poteaux électriques.

Exemples de résultats :



# « Encre marines »

conçu par Sylvie Anat, plasticienne

Après observation de quelques marines du 20e siècle, on crée une ambiance aquatique, à partir de la diffusion hasardeuse d'encre de couleurs sur le papier. Du mouvement et de la vie est apporté ensuite à ce fond afin de faire apparaître sur l'eau le clapot, des vagues et leur écume, jusqu'à figurer la tempête... Attention, ça mouille !



René Du villier (1919-2002 )  
*De vache de mer en vache d'écume*, 1955  
Huile sur toile, 39,5 x 80 cm  
Le 20e siècle - salle 3



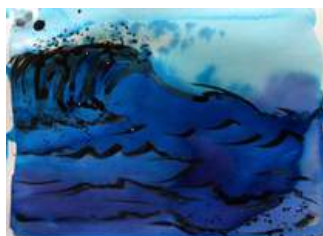
Raymond Humbert  
(1932-1990 )  
*Mer, Porspoder*, 1988  
Dessin à la gouache, à l'encre  
de Chine, à la peinture  
acrylique avec ajout de sable,  
sur papier, 79,5 x 75,5 cm  
Le 20e siècle - salle 3



Thomas-Alexander Harrison  
(1853-1930)  
*Marine, clair de lune*,  
1892-1893  
Huile sur toile, 97 x 130 cm  
Peinture symboliste - salle 19

Matériaux :

Feuille de dessin épaisse A4  
Scotch repositionnable  
Encres de couleur  
Encre de Chine  
Pinceaux  
Reproduction des œuvres



Étapes :

- 1) Scotcher en 2 à 4 cases de même taille une feuille pour faire des essais de représentation de l'eau et des vagues :
  - encres sur papier mouillé
  - encres sur papier sec
  - taches, touches
  - dégradés...

2) Marquer le mouvement des vagues avec de l'encre de Chine.

3) Une fois les recherches faites, réaliser un grand format avec la technique de son choix.

Exemples de résultats :



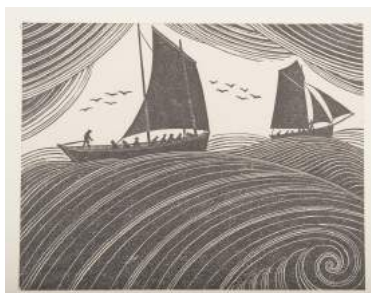
# « Prends la mer »

conçu par Sylvie Anat, plasticienne

Les œuvres gravées de René Quillivic représentent des vagues monstrueuses hyper graphiques parmi lesquelles tentent de voguer des embarcations stylisées. En atelier, on réalise en écho un monotype, en apportant du mouvement, en jouant avec les lignes, la lumière... On pourra en produire une version colorée. Quel voyage !

Matériaux :

- Acrylique noire
- Pinceaux
- Eau / pots
- Chiffons
- Plaques transparentes plexi
- Feuilles de brouillon
- Papier épais format A4
- Sèche-cheveux
- Linéaires noirs
- Crayons de couleurs bois ou aquarellables (couleur + intense)
- Reproduction des oeuvres



René Quillivic (1879-1969)  
*Deux bateaux*  
Xylographie  
En réserve



René Quillivic (1879-1969)  
*Naufrage*  
Xylographie  
En réserve

Étapes :

- 1) Peindre quelques lignes à l'acrylique très peu diluée sur la plaque de plexi.
- 2) Presser une feuille de brouillon et découvrir le résultat inversé.
- 3) Nettoyer aussitôt la plaque au chiffon, sans eau si possible.





4) Sécher si besoin le dessin à l'aide du sèche-cheveux.

5) Poursuivre le dessin au liner (la peinture doit être sèche sous peine de l'abimer) avec de grandes lignes continues. Éviter les petits traits. Ajouter des silhouettes, des poissons, etc.



6) Mettre de la couleur si souhaité, de préférence au crayon aquarellable sans eau.

7) Une fois la technique comprise, recommencer l'opération sur papier épais.

Exemples de résultats :



# « Bandes noires & couleurs »

conçu par Sylvie Anat, plasticienne

Après observation des œuvres de la “Bande noire” en salle, on interprète un tableau en alternant des bandes de graphisme noir et des bandes ultra colorées. Une même image est traitée par deux techniques différentes. Quel défi !



Charles Cottet (1863-1925 )  
*Pêcheurs fuyant l'orage*, vers 1903  
Huile sur carton, 54 x 75 cm  
Après l'École de Pont-Aven - salle 23



Lucien Simon (1861-1945 )  
*Le Brûlage du goémon devant la chapelle Notre-Dame-de-la-Joie à Penmarc'h*, 1913  
Huile sur toile, 97,5 x 142 cm  
Après l'École de Pont-Aven - salle 23

Matériaux :

Feuilles de dessin épaisse A4 avec esquisse pré-imprimée

Crayon gris

Règles

Crayons aquarellables

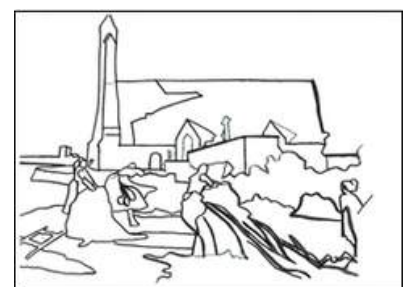
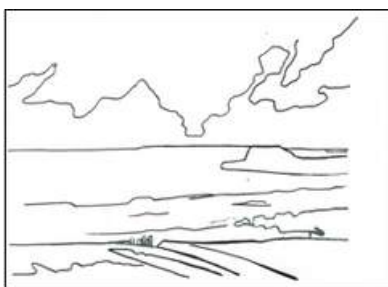
Pinceaux avec réservoir à eau

Feutres noirs fins

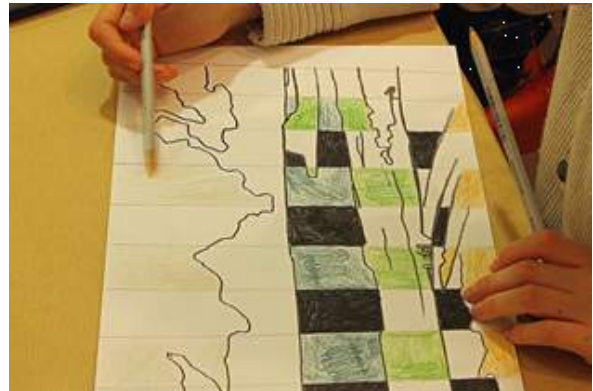
Reproduction des oeuvres

Étapes :

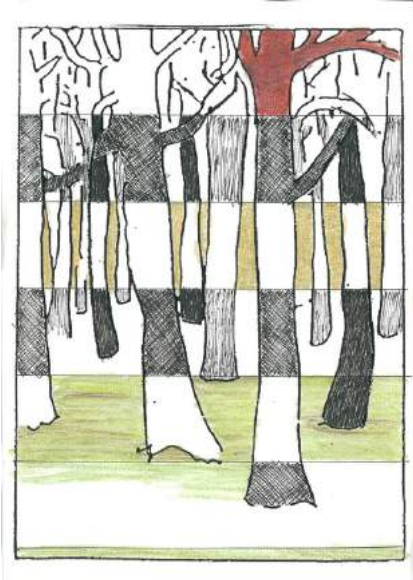
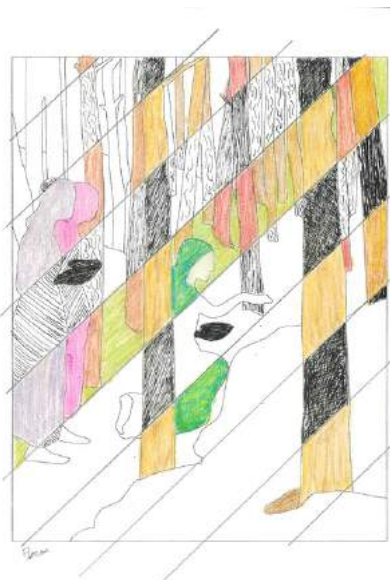
1) Sur la trame distribuée, tracer au crayon des bandes régulières.



2) Une bande sur deux, alterner un travail de traits et hachures noires avec un travail au crayon aquarellable. Commencer par l'une ou l'autre des techniques, une bande sur deux.



Exemples de résultats et version avec des œuvres Nabi (au bandes horizontales ou diagonales) :



# « Pixellise en couleurs »

conçu par Sylvie Anat, plasticienne

On observe les couleurs dans la salle dédiée à l'artiste Jean-Julien Lemordant : la palette employée, leurs teintes chaudes ou froides, leur juxtaposition. On crée une version contemporaine d'une scène du décor en juxtaposant uniquement des carrés de couleur se trouvant sur l'originale. Coup de frais sur l'art du décor !



Matériaux :

Reproductions au choix de scène avec une grille

Feuilles A4 épaisse

Règle

Feutre noir

Peinture acrylique

Pinceaux

Étapes :

1) Choisir une des deux scènes de la salle à pixelliser.



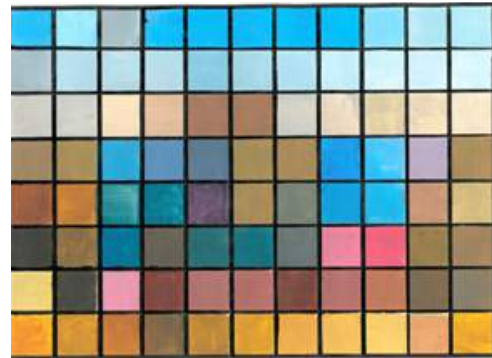
Reconstitution du décor de Jean-Julien Lemordant (1878-1968) pour les salles à manger de l'hôtel de l'Épée de Quimper (1905-1909) - salle 25

2) Reporter au crayon noir sur la feuille blanche la grille du modèle.

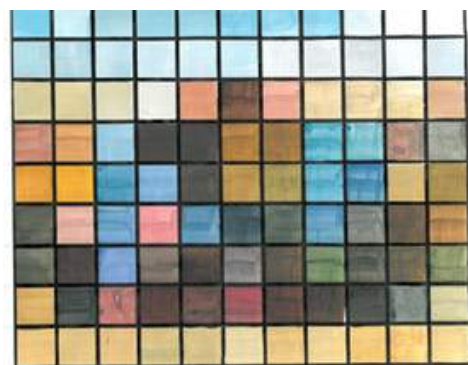
3) Déterminer quelle couleur dominante mettre en aplat dans chaque carré. Travailler les mélanges pour obtenir la teinte la plus fidèle.



4) Peindre chaque carré / pixel.



5) Faire deviner une fois le travail achevé quelle œuvre avait été retenue.



On peut décliner l'atelier en une version rapide avec une grille plus large.

# « Les mangas bretons »

conçu par Sylvie Anat, plasticienne

Le vent fait voyager nos peintures bretonnes parfois jusqu'au pays du Soleil-Levant. En atelier, les tableaux avec des personnages bretons deviennent des mangas, tout en gardant leurs costumes traditionnels. On expérimente un nouveau voyage graphique !

Matériaux :

Feuilles de brouillon

Crayon à papier, gommages

Feuille de dessin épaisse A5

Feutres à alcool (beaucoup de teintes de carnation)

Feutres fin noir

Reproduction d'œuvres bretonnes

Références imprimées de visages manga, détails, etc.

Étapes :

- 1) Choisir un personnage breton.
- 2) Dessiner dans un style manga un croquis simplifié de l'œuvre choisie en s'aidant des références.
- 3) Recopier son croquis sur la feuille épaisse. Ajouter de la couleur avec les feutres à alcool.
- 4) Repasser sur les traits du personnage avec le feutre fin noir.



Exemples de résultats :

