



Exposition au musée de travaux d'enfants
du 1^{er} mars au 6 avril 2015

Ludovic Jolivet
maire de Quimper

Guillaume Ambroise
directeur du musée

ont le plaisir de vous inviter
à l'inauguration de l'exposition

So british !

**dimanche 1^{er} mars à 16 h
au musée des beaux-arts
de Quimper.**

Invitation valable uniquement ce jour

Travaux réalisés par les élèves de :
CE1 de l'école Antoine de Saint-Exupéry de Pluguffan
CE1-CE2 de l'école Jacques Prévert de Quimper
CE2-CM1 de l'école Saint-Joseph de Guengat
CM2 de l'école Victor Hugo de Quimper
avec le concours de Sylvie Anat, artiste,
Catia Galéron et Pascal Le Boëdec, guides-conférenciers,
d'après l'exposition *De Gainsborough à Turner,
L'âge d'or du paysage et du portrait anglais dans
les collections du musée du Louvre*



MUSÉE DES BEAUX-ARTS
40 PLACE SAINT-CORENTIN
29000 QUIMPER
TEL. 02 98 95 45 20
MUSEE@QUIMPER.BZH

WWW.MBAQ.FR
FACEBOOK.COM/MBAG
OFFICIEL
@MBAGOFFICIEL

CLASSES-MUSEE « So british ! »

Les écoliers exposent aussi au musée !

Quatre classes ont aiguisé leur regard sur l'exposition « De Gainsborough à Turner. L'âge d'or du paysage et du portrait anglais dans les collections du musée du Louvre ».

Accompagnés de la plasticienne Sylvie Anat, des guides-conférenciers Catia Galéron et Pascal Le Boëdec et de leurs enseignants, les enfants ont réalisé des pastels, des dessins au crayon et des aquarelles hauts en couleurs !

Ecole	Ville	Enseignant	Niveau et effectif
Ecole Jacques Prévert	Quimper	Anne Rota	20 CE1/CE2
Ecole Antoine de Saint Exupéry	Pluguffan	Sylviane Rédou	20 CE1
Ecole Victor Hugo	Quimper	Elisa Pennanaec'h	23 CM2
Ecole Saint-Joseph	Guengat	Michel Nédelec	26 CE2/CM1

Contenu du projet :

Une visite de l'exposition des peintres anglais du Louvre au musée couplée avec 4 ateliers d'arts plastiques en classe, menés par Sylvie Anat, plasticienne, avec le soutien de guides.

Réalisations :

Les Anglais ont inventé la « Conversation Piece » ou « portrait en conversation » mêlant de manière intime les deux genres du portrait et du paysage ou du décor familial environnant. Chaque enfant réalise ainsi son paysage anglais simplifié à la Turner, à l'aquarelle d'après deux œuvres au choix de l'exposition (format 30 x 40 cm). Ils y ajoutent un collage d'un visage dessiné au crayon papier dont ils ont étudié les proportions. Ces travaux encadrés sont présentés dans la salle du service éducatif au rez-de-chaussée du musée. Enfin, les Anglais vénèrent la nature. Chaque classe réalise au pastel de manière collective un arbre gigantesque (2.70 x 1.40 m). Ces arbres ponctuent le hall du musée.

Contenu des séances

1ère séance : A l'école : présentation du projet avec diaporama et une planche d'exemples. 1h

2ème séance : Au musée : visite guidée de l'exposition temporaire « De Gainsborough à Turner ». 1h30

3ème séance : A l'école : représentation de paysages à l'aquarelle, en simplifiant et en ne conservant que l'atmosphère, travail sur la lumière et le mélanges de couleurs. 2h

4ème séance : A l'école : travail sur le portrait au crayon en prenant en compte les proportions du visage et les valeurs de gris pour définir les ombres et lumières. 2h

5ème séance : A l'école : observation du végétal et représentation au pastel sec. Chaque élève représentera une branche d'arbre (feuillue, automnale, hivernale...) qui permettra de construire collectivement un arbre par classe.

Calendrier

Visites et ateliers d'octobre 2014 à janvier 2015

Montage et accrochage : février-mars 2015

Vernissage dimanche 1^{er} mars 2015 à 16h

Exposition dans le service éducatif du 1^{er} mars au 6 avril 2015

Guengat

Ouest-France 11.12.2014

Les CE2-CM1 de Saint-Joseph préparent une exposition

Avec l'aide de l'artiste peintre Sylvie Anat et de la guide conférencière Katia Galeron, les élèves de Michel Nédelec préparent une exposition. À l'aquarelle, au crayon ou au pastel, ils s'inspirent des œuvres de l'exposition « De Gainsborough à Turner », qu'ils ont visitée au Musée des Beaux-Arts de Quimper, en novembre. Une exposition est même prévue.



Les apprentis artistes de l'école Saint-Joseph.

Samedi 6 décembre 2014 Le Télégramme

Pluguffan

Saint-Exupéry. Une classe-musée en projet

La classe de CM1 de l'école Saint-Exupéry a été associée à « So british » une animation pédagogique originale initiée par le musée des Beaux-Arts et la Maison du patrimoine de Quimper.

L'opération a débuté, pour les enfants de la classe de Mme Redou, en novembre, par la découverte de l'exposition intitulée « De Gainsborough à Turner : l'âge d'or du paysage et du portrait dans les collections du musée du Louvre ». Elle s'est ensuite poursuivie à l'école par des ateliers d'arts plastiques consacrés au portrait et au paysage, par le biais de techniques mixtes mêlant dessin, peinture et pastel.

Une exposition début mars

Plusieurs séances, conduites par l'artiste plasticienne Sylvie Anat et le guide conférencier Pascal Le Gouédec, ont ainsi eu lieu. Jeudi,

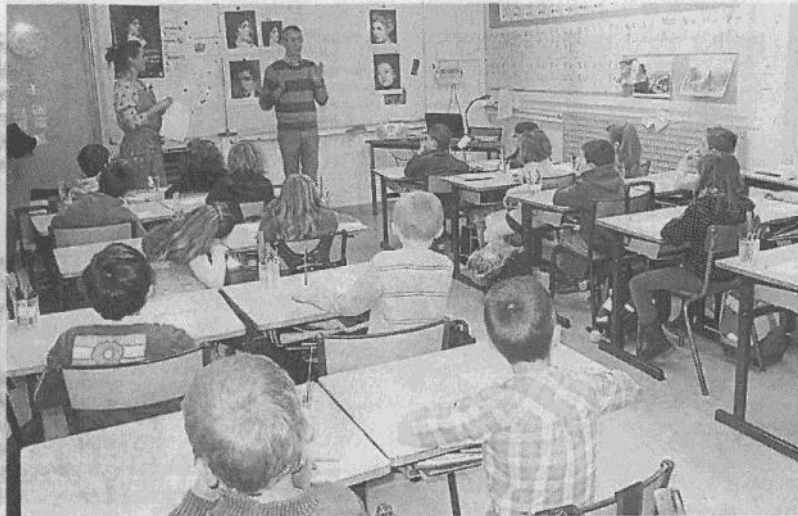


La plasticienne Sylvie Anat rencontrera les élèves à cinq reprises. La prochaine séance aura lieu en janvier.

au cours d'un atelier qui a duré deux heures, les enfants ont travaillé sur le portrait au crayon, en prenant en compte les proportions du visage et les valeurs de gris pour définir les ombres et les lumières.

Ce projet de « classe-musée » s'achèvera début mars par une restitution au musée des Beaux-arts. Les élèves exposeront alors leurs travaux dans la salle du service éducatif.

Les CE2 de l'école publique découvrent Turner



La classe de CE de l'école publique a été retenue dans le cadre d'une animation autour d'une exposition au musée des Beaux-Arts de Quimper. Sylvie Anat, artiste plasticienne, accompagné de Pascal Le Gouëdec, guide-conférencier, sont venus en classe pour un travail sur le portrait. D'autres séances autour de ce projet ont permis aux élèves de visiter l'exposition « De Gainsborough à Turner ». Un vernissage se tiendra en mars.

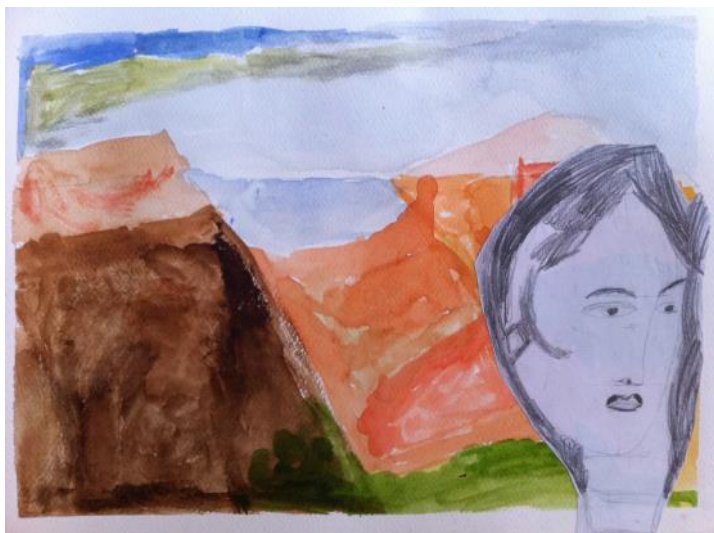


Les élèves s'inspirent de l'atmosphère des paysages de Turner pour réinterpréter selon sa manière des paysages plus réalistes de l'exposition.

Joseph Mallord William Turner (1775-1851)
Paysage avec une rivière et une baie dans le lointain ou Confluent de la Severn et de la Wye, vers 1845
Huile sur toile, 93 x 123 cm
Paris, musée du Louvre
© RMN-Grand Palais (musée du Louvre) / Hervé Lewandowski



William Wyld (1806-1889)
Etude pour « Le mont Saint-Michel, vue prise à Avranches »
Aquarelle et gouache sur papier velin, 18.4 x 26.1 cm
Paris, musée du Louvre
© RMN-Grand Palais (musée du Louvre)



Edward Lear (1812-1888)
Vue de Taormine avec l'Etna dans le lointain (Sicile), 1852
Huile sur toile, 51 x 82 cm
Paris, musée du Louvre
© RMN-Grand Palais (musée du Louvre) / Gérard Blot

