

# Secrets d'atelier en Italie

Secrets d'atelier : permis de toucher !



Exemple de travaux d'élèves

## *Un musée à la vocation éducative affirmée*

L'accueil des enfants est privilégié au musée des beaux-arts de Quimper : visites guidées, ateliers d'arts plastiques, expositions de travaux...

Le service éducatif fut l'un des premiers créés en France, en 1976.

A la réouverture du musée, après rénovation en 1993, le musée s'est rapproché du Musée en herbe et a ainsi présenté successivement :

- « Les tableaux de Pablo » en 1994
- « Gauguin par-ci, Gauguin par-là » en 2003
- « C'est surréaliste ! » en 2007

## *« Secrets d'atelier » : un module d'exposition en accès libre pour les enfants*

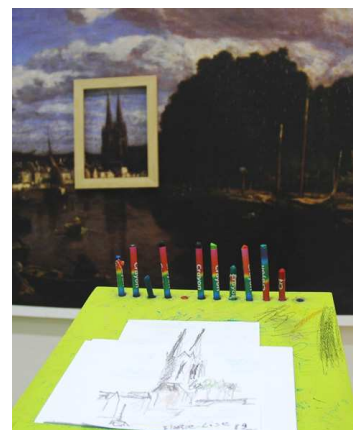
Depuis 2008, le musée produit ses propres modules d'exposition destinés à un public familial, de 4 à 77 ans !

« Secrets d'atelier » est une salle ludique à vocation pédagogique qui accompagne une exposition par an.

« Secrets d'atelier » propose jeux et manipulations (sans se salir !) pour découvrir la démarche d'artistes en prolongement de l'exposition.

Les éditions précédentes :

- 2008 : « Secrets d'atelier : les gravures d'Henri Matisse »
- 2009 : « Secrets d'atelier : Gauguin, *La Vision du sermon* » & « Secrets d'atelier à Pont-Aven »
- 2010 : « Secrets d'atelier : Auguste Rodin »
- 2011 : « Secrets d'atelier : la Bretagne des peintres »
- 2012 : « Secrets d'atelier : die Brücke »



Secrets d'atelier :  
la Bretagne des peintres

## *Du 19 avril au 30 septembre 2013 Secrets d'atelier en Italie*



Attention ! Permis de toucher ! Ces « Secrets d'atelier » version 2013 familiarisent le jeune public avec la peinture italienne et la restauration des oeuvres d'art. Ils sont été conçus d'après l'exposition temporaire « De Véronèse à Casanova ».

Les enfants sont invités à participer à cinq jeux :

- 1- Différencier le grand genre (peinture d'Histoire, mythologie, peinture religieuse) et les genres mineurs (portrait, nature morte et paysage) en classant les oeuvres reproduites par catégorie ;
- 2- Dessiner à la craie les attributs de personnages mythologiques ainsi qu'un décor adéquat à l'histoire autour de silhouettes peintes ;
- 3- Observer les différences majeures avant et après restauration de quatre oeuvres ;
- 4- Recomposer sous forme de puzzles deux oeuvres maniériste et caravagesque illustrant un même sujet : la Sainte Famille ;
- 5- Esquisser au pastel le souvenir d'une oeuvre à la façon des apprentis exécutant un « ricordo ».

### Musée des beaux-arts

40, place Saint-Corentin—29000 Quimper  
Tél. 02 98 95 45 20—musee@mairie-quimper.fr  
www.mbaq.fr

# Secrets d'atelier en Italie



## En tous genres

On peut classer une collection de tableaux en « genres » ou catégories suivant leur sujet. Pioche dans la boîte des reproductions de tableaux.

Dans le cadre doré, classe les images qui racontent des histoires : c'est la peinture d'histoire ou le grand genre.

Dans le cadre orange, classe les images entre les différents genres mineurs : portrait, paysage et nature morte.

N'oublie pas de remettre les cartes en place pour le suivant !

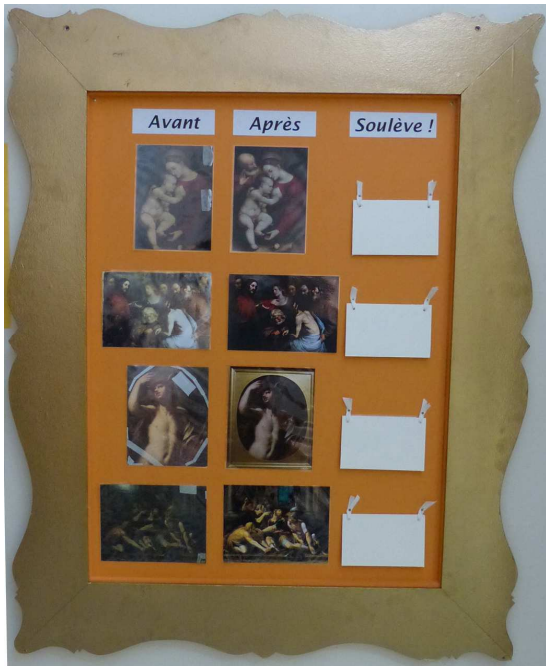
## Il était une fois...



Voici *Diane chasseresse* de Orazio Gentileschi et *Pénélope défaisant son ouvrage* de Francesco Bassano.

On te commande une oeuvre ayant pour sujet Diane, la déesse de la chasse et de la lune, ou Pénélope qui attend depuis 20 ans le retour de son mari Ulysse. Elle repousse 108 prétendants sous le prétexte de terminer d'abord une tapisserie. Elle défait chaque nuit ce qu'elle tisse le jour !

Complète à la craie sur le tableau noir le personnage et imagine-lui des attributs qui lui sont propres ainsi qu'un décor. Puis efface ton idée de croquis !



## Révélation !

Les œuvres de l'exposition sont très anciennes. Certaines étaient en très mauvais état. On a fait appel à des professionnels pour les étudier et les réparer : on les nomme des restaurateurs.

Voici 4 œuvres qui ont subi une importante restauration. On a eu quelques surprises !

Observe les reproductions avant et après les interventions et recherche le changement le plus important. Soulève le cache pour en savoir plus !



## La Sainte Famille

C'est le nom donné à la famille formée par Jésus, Marie et Joseph. Les peintres en ont fait de très nombreux tableaux.

Voici *La Sainte Famille avec le petit saint Jean-Baptiste* de Francesco Morandini.

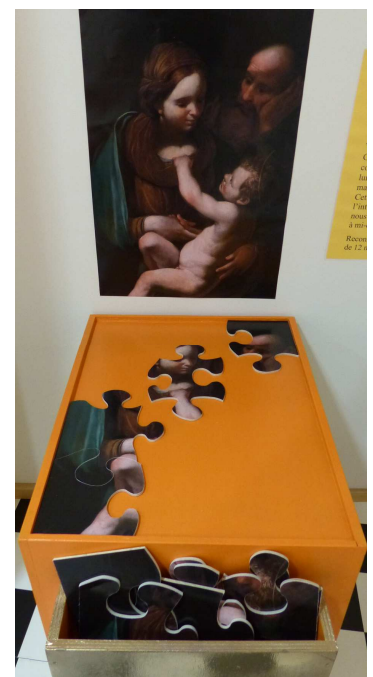
Vois comme cette peinture est colorée de tons précieux. Les personnages sacrés sont lumineux. Les corps sont sinueux, en positions instables. Les figures en entier apparaissent très grandes. Reconstitue le puzzle composé de 20 morceaux.



Voici *La Sainte Famille* de Giovan Battista Spinelli.

Vois comme celle-ci est sombre. La lumière douce réunit Jésus et sa maman, laissant Joseph à part. Cette jolie famille saisie dans l'intimité semble proche de nous grâce aux figures coupées à mi-corps.

Reconstitue le puzzle composé de 12 morceaux.



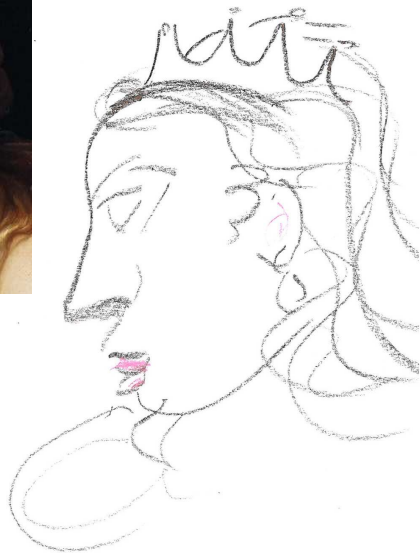
## Souvenir



Dans un atelier, le maître fait réaliser à un apprenti une copie de petite taille d'un détail ou de l'ensemble d'un tableau pour en garder une trace.

Voici *La Mort de Marc Antoine* de Pompeo Batoni.

Tu as à disposition des cadres de toutes tailles et formes. Prends-en un et pose-le sur le détail de ton choix. Puis, place-toi derrière un pupitre. Dessine ton détail préféré sur le carnet de croquis. Tu peux emporter ton dessin ou l'accrocher à une pince sur le mur à ta gauche.



# Secrets d'atelier en Italie—vues d'ensemble

