

Groupes scolaires

Programme d'activités

Maternelles / primaires /
collèges / lycées /
enseignement supérieur

Service éducatif du
musée des beaux-arts
de Quimper





La vocation éducative du musée des beaux-arts de Quimper s'affirme, dès l'origine de sa création, par la volonté même du mécène Jean-Marie de Silguy. Ce dernier, en léguant en 1864 son exceptionnelle collection à la Ville de Quimper, avait pris soin de préciser « que ces objets placés et réunis dans un local ouvert au public seront utiles aux étudiants de toutes les classes de la société ».

Un service éducatif entièrement dévoué au public scolaire a vu le jour en 1976. Chaque année, le musée accueille en moyenne 450 classes, soit plus de 10 000 élèves qui découvrent les collections permanentes et visitent les expositions temporaires.

Cette mission éducative est au cœur même du projet culturel de l'établissement et répond au désir de faire partager au plus grand nombre, dès le plus jeune âge, l'enrichissement et le plaisir de la découverte artistique.



4 Les expositions temporaires

Autoportraits du Musée d'Orsay
17 juin-2 octobre 2016

Le Goût de l'ailleurs
Peintres et collectionneurs voyageurs
25 novembre 2016 - 27 mars 2017

Odilon Redon, la nature silencieuse
20 mai - 11 septembre 2017

10 Les visites, mode d'emploi

Présentation des collections
Le guide du service éducatif
Les thèmes de visites
Visite libre ou guidée ?
Les outils pédagogiques

12 Organiser une sortie au musée

Comment réserver ?
L'équipe des guides
Le délai de réservation
Une équipe pour vous renseigner
Documentation en ligne
Un musée accessible à tous

14 Informations pratiques

Les tarifs scolaires
Jours et heures d'ouverture
Responsabilité
Au vestiaire
Restauration

Autoportraits du musée d'Orsay

17 juin - 2 octobre 2016

« avec le soutien exceptionnel du musée d'Orsay »

Courbet, Bonnard, Cézanne, Gauguin, Van Gogh....

Le musée d'Orsay s'est associé au musée des beaux-arts de Nancy, au musée d'art Roger-Quilliot de Clermont-Ferrand et au musée des beaux-arts de Quimper pour concevoir une exploration de ses collections, autour du thème original de l'autoportrait en peinture.

L'exposition permet de découvrir de véritables icônes de l'art mais également les visages d'autres artistes, peut-être moins connus, qui se sont livrés à cet exercice d'introspection face au miroir, entre 1848 et 1914.

Le parcours invite également à une relecture des grands courants artistiques (académisme, réalisme, impressionnisme, symbolisme, synthétisme, Nabis...) qui remettent en cause ou renouvellent la tradition de la peinture au XIX^e siècle et créent le contexte d'émergence de la peinture moderne dans les premières années du XX^e siècle.

Clémentine-Hélène Dufau (1869-1937)

Portrait de l'artiste (détail), 1911

Paris, musée d'Orsay

© RMN-Grand Palais (musée d'Orsay) / Hervé Lewandowski

En complément :

Le livret-jeux, pour les élèves maîtrisant la lecture, est distribué à tous lors de la visite.

Le dossier de l'enseignant est disponible sur demande à l'accueil du musée et est téléchargeable sur le web.

Secrets d'atelier : le portrait, une salle ludique et pédagogique en accès libre.

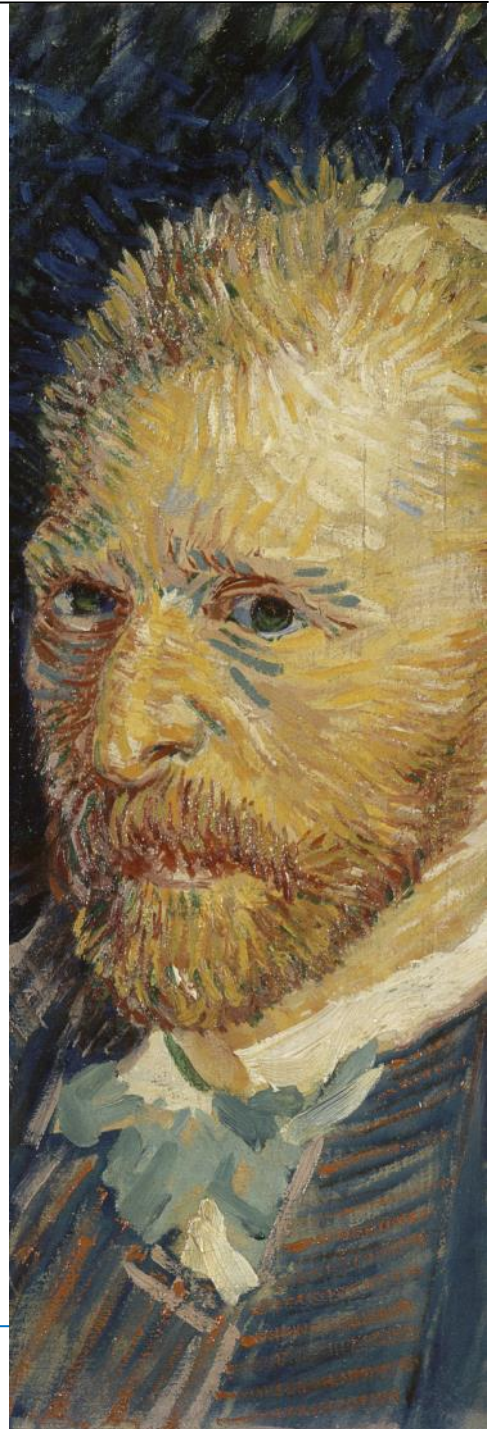
Permis de toucher ! Dès quatre ans, « Secrets d'atelier » propose jeux et manipulations permettant de découvrir la démarche des artistes via l'autoportrait. Comment les peintres du 19^e siècle se sont-ils représentés en peinture ? Les enfants retrouvent qui est chaque artiste sous forme de « Qui est-ce ? », reconstituent en magnets l'œil de Van Gogh, colorient, font des puzzles, pénètrent dans un photomaton, apprennent des expressions littéraires, se prennent au jeu du dessin de son reflet : miroir, mon beau miroir !

Présentation de l'exposition aux enseignants par le professeur conseiller-relais Yvon Le Bras les **mercredis 14 et 21 septembre à 14h et à 16h**

Sur inscription au 02 98 95 45 20 ou par mail à fabienne.ruellan@quimper.bzh

Durée 1h30

Gratuit



Vincent Van Gogh (1853–1890)

Portrait de l'artiste (détail), automne 1887

Paris, musée d'Orsay

©Musée d'Orsay, dist. RMN–Grand Palais / Gérard Blot



Le Goût de l'ailleurs **Peintres et collectionneurs voyageurs**

25 novembre 2016 - 27 mars 2017

Après l'exposition *Le Journal des collections, une décennie d'acquisitions et de restaurations au musée*, le musée se propose à nouveau de mieux faire connaître la richesse de sa collection permanente.

Le thème du voyage, source perpétuelle d'inspiration pour les artistes, constitue le fil directeur de cette exposition qui évoque aussi bien les séjours en Italie d'artistes français aux XVIII^e et XIX^e siècles que la fascination pour un Orient souvent fantasmé. Les collections du musée invitent le visiteur à un voyage dans l'espace et dans le temps, du Surinam (*Fruits du Surinam* de Dirk Valkenburg, vers 1706) jusqu'à Alger, Tanger et Biskra (*Porteuse d'eau au Maroc* de Maurice Marinot, 1918), en passant par les couleurs d'Italie (*Vue de Sienne* de Paul Leroy, 1882).

Des objets d'art venant d'Extrême-Orient sont également exposés d'une manière inédite, après avoir été redécouverts lors des opérations de récolement et témoignent de l'attrait prononcé des collectionneurs pour l'exotisme.

Goût de l'ailleurs et goût de l'autre sont donc à l'honneur durant cette exposition.

Maurice Romberg (1862-1943)
Scène arabe (détail)
Dessin à l'aquarelle sur carton, 75,5 x 166 cm
Musée des beaux-arts de Quimper
© Photo Thibault Toulemonde

Présentation de l'exposition aux enseignants

par le professeur relais Yvon Le Bras
mercredi 30 novembre à 14h et à 16h et
mercredi 7 décembre à 14h (sous réserves)
 Sur inscription au 02 98 95 45 20 -Durée 1h30
 Gratuit

En complément :

Le livret-jeux, pour les élèves maîtrisant la lecture, est distribué à tous lors de la visite.

Le dossier de l'enseignant : disponible à l'accueil du musée et téléchargeable sur le web.

« Secrets d'atelier : l'invitation au voyage »

Jusque début mars

Permis de toucher ! Dès quatre ans, cette salle pédagogique en accès libre, propose jeux et manipulations permettant de découvrir la démarche des artistes voyageurs. Découvrir la géographie, réaliser un carnet d'artiste, comparer des végétations et paysages différents des nôtres, s'intéresser aux habitants de ces contrées lointaines et parfois fantasmées, ramener dans son pays natal des objets exotiques...

Les écoliers exposent aussi au musée !

La plasticienne Sylvie Anat, accompagnée de guides-conférenciers, mène des ateliers d'arts plastiques dans le cadre de classes-musée. Le projet s'adresse à trois classes de primaires de Quimper communauté qui vont aiguïser leur regard sur l'exposition, créer et exposer à leur tour (solicitation à la rentrée).

Pierre-Eugène Grandsire (1825-1905)

Marché de l'Erbaria près du pont du Rialto à Venise (détail), XIX^e siècle
 Dessin à l'aquarelle, à la gouache et à l'encre sur papier, 20 x 30,5 cm

Musée des beaux-arts de Quimper

© Photo Thibault Toulemonde





Odilon Redon, la nature silencieuse

20 mai - 11 septembre 2017

En collaboration avec le musée des beaux-arts de Bordeaux (décembre 2016-mars 2017)

A partir de prêts issus essentiellement des collections bordelaises et du musée d'Orsay, cette exposition s'attache à la problématique du paysage dans l'oeuvre peinte et dessinée de l'artiste d'origine bordelaise (1840-1916). Bien qu'il constitue un aspect encore méconnu de sa production, le paysage fut pourtant l'une des sources essentielles de l'inspiration onirique de Redon dont l'enfance rêveuse et solitaire dans son village natal de Peyrelebade, dans le Médoc, marqua profondément et durablement son oeuvre. La nature sauvage et austère du paysage médocain, entre landes et marécages, fait écho à celle du paysage breton que l'artiste découvrit dans les années 1870-80 à l'occasion de ses séjours dans le Finistère et le Morbihan. Fasciné davantage par l'atmosphère sombre et inquiétante des côtes finistériennes que par le pittoresque coloré du folklore local, Redon y trouvait là aussi, comme dans ses Landes natales, une mélancolie en accord avec sa propre sensibilité. Des études d'arbres dépouillés de la période des Noirs aux paysages de landes ou de bord de mer, en passant par les paysages ruraux et les rues des villages, la solitude et le silence imprègnent tous ses paysages, souvent vides de toute présence humaine.

Odilon Redon (1840-1916)
La Mer à Morgat (détail), 1883
Huile sur toile, 42.5 x 69 cm
Musée des beaux-arts de Bordeaux

© Musée des Beaux-Arts - Mairie de Bordeaux. Cliché L. Gauthier

En complément :

Le livret-jeux, pour les élèves maîtrisant la lecture, est distribué à tous lors de la visite.

Le dossier de l'enseignant est disponible sur demande à l'accueil du musée et téléchargeable sur le web.

Secrets d'atelier : Permis de toucher ! Dès quatre ans, « Secrets d'atelier », salle pédagogique en accès libre, propose jeux et manipulations permettant de découvrir la démarche de l'artiste.

Présentation de l'exposition aux enseignants par le professeur relais Yvon Le Bras **les mercredis à 14h et 16h suivants l'ouverture (sous réserves)**

Sur inscription au 02 98 95 45 20 -Durée 1h30
Gratuit



Odilon Redon (1840-1916)
Moulin en Bretagne (détail), 1875-1885
Musée des beaux-arts de Bordeaux



Présentation des collections permanentes

Le musée a été construit grâce au legs consenti par Jean-Marie de Silguy de l'ensemble de sa très riche collection de peintures, dessins et gravures à la Ville de Quimper. Inauguré en 1872, le musée n'a cessé de s'enrichir jusqu'à devenir une des plus importantes collections de peinture en région. Ses espaces intérieurs ont été entièrement repensés en 1993.

La collection de peinture ancienne présente les Écoles du Nord, l'École italienne et l'École française, remarquable pour les XVIII^e et XIX^e siècles.

Le fonds de peinture d'inspiration bretonne est le plus important de Bretagne. Il célèbre le légendaire, les paysages maritimes, la vie quotidienne ou les pardons et fêtes.

L'École de Pont-Aven (1886-1894) est une page incontournable de l'histoire de la peinture moderne. La peinture des nabis et des symbolistes complète l'ensemble.

Le parcours se poursuit avec la peinture en **Bretagne au XX^e siècle** : évocation des paysages, de la mer, de la lumière.

Un hommage est rendu au poète quimpérois **Max Jacob**, ami de Picasso, Cocteau, Modigliani, etc.



Le guide du service éducatif / 1^{er} degré

Le guide présente toutes les possibilités de visites de la collection imaginées en lien avec le programme d'histoire des arts pour le 1^{er} degré.

Disponible en version papier à l'accueil ou en téléchargement sur le site internet du musée.

Un guide numérique, en téléchargement sur le web, présente les visites pour le 2nd degré. Une refonte de ce document, en lien avec les EPI, sortira prochainement.



Les thèmes de visites

La visite peut être générale ou porter sur une période, un genre, un thème.

Exemples de thématiques de visites les plus demandées :

les couleurs, les matières et les formes, les animaux, les fruits, les fleurs, les saisons, le paysage, le portrait, les légendes bretonnes, la vie quotidienne en Bretagne autrefois, la Bible, la mythologie, baroque et classicisme, etc.

Visites libres ou guidées

Les visites peuvent être assurées par l'enseignant seul avec sa classe, ou avec l'appui d'un guide-conférencier. Celui-ci guide le regard et initie aux secrets des œuvres d'art. Il élargit le spectre des connaissances et inspire la curiosité. Les visites peuvent être conduites dans plusieurs langues : français, breton, anglais, allemand et italien.



Les outils pédagogiques

Le service éducatif puise dans la richesse des collections pour proposer des visites pédagogiques et ludiques.

Le matériel pédagogique est utilisé par les guides conférenciers ou peut être réservé pour une visite libre.

Exemples : livrets-jeux, jeux de piste, histoires, devinettes, boîtes de manipulation, boîtes techniques, etc.



Comment réserver ?

Toute réservation de visite, libre ou guidée, est **obligatoire**.

- Vous pouvez venir sur place à l'accueil.
- Par téléphone : 02 98 95 45 20 - taper 2.
- Par mail : fabienne.ruellan@quimper.bzh

La procédure de réservation est la suivante : Vous convenez avec le musée d'une date, d'un horaire, d'un mode de visite (libre ou guidée), d'un thème, du niveau scolaire, de l'effectif du groupe et de ses accompagnateurs.

- En cas de visite guidée,

Le musée fait parvenir cette demande à la Maison du patrimoine en charge de l'attribution des visites. Celle-ci vous envoie ultérieurement une confirmation de visite par mail comprenant un devis. Le musée vous contacte si la visite ne peut être assurée par un guide indisponible (cas rare).

- **En cas de visite libre**, le musée vous envoie une confirmation de visite par mail. Il n'est pas nécessaire d'amener cette confirmation à la billetterie le jour de votre venue.

L'équipe des guides est constituée de Marina Becan, Catia Galéron, Anne Hamonic, Lionel Jacq, Pascal Le Boëdec, Annaïck Loisel, Anne Noret et Elodie Poiraud.

Délai de réservation

Dans le cadre du label « Ville d'art et d'histoire », les guides-conférenciers dépendent de la Maison du patrimoine. Ils animent les visites du patrimoine quimpérois et interviennent dans les musées. Ils exercent également à Brest et Concarneau. Il est donc préférable de réserver le plus tôt possible votre visite ! Dès septembre pour l'année en cours.

Une équipe pour vous renseigner

La médiatrice culturelle, Fabienne Ruellan vous renseignera sur les possibilités offertes et sur les ressources documentaires et iconographiques du service éducatif.

Le professeur conseiller-relais du 2nd degré, Yvon Le Bras assure une permanence au musée le mercredi après-midi, hors vacances scolaires, et vous aidera à construire une séquence de cours d'histoire des arts.

Documentation en ligne

Les enseignants trouveront sur la page « groupes scolaires » du site internet du musée www.mbaq.fr un ensemble de documents édités par le service éducatif : guide du service éducatif, listing du matériel pédagogique du musée, livrets-jeux de découverte des collections ou de l'exposition en cours, dossiers pédagogiques, etc. qui composent une ressource facilement accessible pour préparer une sortie au musée.

Attention, tout n'est pas encore en téléchargement. Un email à la médiatrice vous permettra de connaître ce qu'il y a à disposition pour le sujet que vous aimeriez traiter.

Un musée accessible à tous

Le musée améliore sans cesse l'accessibilité du bâtiment et des oeuvres pour que chacun puisse vivre le musée avec ses différences. Outils tactiles, descriptions sonores, boucles magnétiques, rampes et ascenseurs, etc.



Tarifs des visites scolaires (à compter du 01/09/2016)

Les **forfaits** s'appliquent à la classe ; les accompagnateurs du groupe entrent gratuitement.

Ecole maternelle ou primaire	Visite libre	Visite guidée (1h)	Forfait 3 visites guidées
Quimper Communauté	Gratuit	Forfait 26 € / classe	52 € (3 ^e visite gratuite)
Hors Quimper Communauté	Gratuit	Forfait 46 € / classe	92 € (3 ^e visite gratuite)

Collège / lycée / enseignement supérieur	Visite libre	Visite guidée (1h30)
Etablissement adhérent au passeport pour l'art (Forfait année scolaire : 140 €)	Gratuit	Forfait 26 € / classe
Non adhérent au passeport pour l'art	Forfait 26 € / classe (entrée au musée)	Forfait 72 € / classe (entrée + commentaire)

Le **passeport pour l'art** concerne les établissements de l'enseignement secondaire et supérieur. Il offre au cours de l'année scolaire à tous les élèves, enseignants et personnels des établissements adhérents l'accès libre aux expositions temporaires et collections du musée. Les CDI reçoivent les catalogues et les programmes d'activités édités par la structure.





Gratuité pour l'enseignant uniquement dans le cadre de la préparation d'une visite, d'une rencontre avec le service éducatif ou d'une visite avec une classe. Le pass'Education n'est pas accepté car le musée est municipal.

Le règlement peut se faire sur place le jour de la visite à l'accueil du musée. Le mode de règlement est au choix : chèque (à l'ordre de « régie recettes entrées MBA »), espèces, carte bancaire. Une facture acquittée est délivrée immédiatement. Si vous souhaitez régler par virement administratif, vous recevrez ultérieurement un ordre de paiement émis par le Trésorier principal municipal de Quimper. Le musée n'accepte ni acompte ni règlement antérieur à la date de l'activité réservée. Merci de prévenir au moins 48 heures à l'avance en cas d'**annulation**, faute de quoi la visite sera facturée.

Jours et heures d'ouverture

Le musée est ouvert tous les jours, sauf le mardi, de 9h30 à 12h et de 14h à 17h30 ou 18h selon les périodes.

Responsabilité

Pendant la visite, la classe demeure sous la responsabilité de l'enseignant. Aucun enfant ne doit être laissé seul dans les salles pour les groupes en visite libre.

Au vestiaire

Laissez-y les cartables, sacs à dos, victuailles, parapluies et manteaux. Gardez sur soi argent et portable éteint.

Restauration

Il n'y a pas de salles au musée pour accueillir les élèves. Des jardins sont situés à proximité du musée (jardin de la retraite, jardin de l'évêché). Les halles de Quimper forment un abri en cas d'intempéries.



Quel que soit votre projet, le service éducatif vous renseignera et vous guidera dans votre démarche. Pour que le musée soit pour les enseignants et leurs élèves un lieu de délectation et d'apprentissage...

Musée des beaux-arts
40, place Saint-Corentin
29000 Quimper
Tél. : 02 98 95 45 20
e-mail :
fabienne.ruellan@quimper.bzh
site internet : www.mbaq.fr
Lettre d'information
 facebook.com/mbaqqfficiel
 [@mbaqqfficiel](https://twitter.com/mbaqqfficiel)
 [mbaqqfficiel](https://instagram.com/mbaqqfficiel)