

Année scolaire 2023-2024

Au musée avec votre classe !

KELENNERIEN



Visites
scolaires



Maternelles / primaires /
collèges / lycées /
enseignement supérieur



Service éducatif du
musée des beaux-arts
de Quimper



4

Les expositions temporaires

Toulouse-Lautrec et les maîtres de l'affiche

29 juin - 15 octobre 2023

Fragments surréalistes, René Iché (1897-1954) et les poètes

23 novembre 2023 - 19 février 2024

Pierre de Belay (1890-1947)

Juin- décembre 2024

10

Collection permanente

De l'ombre à la lumière, Jean Moulin graveur

Au creux du bois, xylographies

L'art du XX^e siècle, rotation des arts graphiques

14

Les visites, mode d'emploi

Présentation des collections

Le guide du service éducatif

Les thèmes de visites

Visite libre ou guidée ?

Les outils pédagogiques

L'application mobile du musée

16

Organiser une sortie au musée

18

Informations pratiques

La mission éducative est au cœur même du projet du musée et répond au désir de faire partager au plus grand nombre, dès le plus jeune âge, l'enrichissement et le plaisir de la découverte artistique.

La visite guidée ou en autonomie développe les capacités d'observation des élèves, leur sens de l'analyse, encourage l'expression et suscite l'imagination en sensibilisant les jeunes à l'art...

Quel que soit votre projet de sortie, le service éducatif vous renseigne et vous guide dans votre démarche.

Pour que le musée soit pour les enseignants et les élèves un lieu de délectation et d'apprentissage...



Toulouse-Lautrec Et les maîtres de l'affiche

29 juin - 15 octobre 2023

93 affiches du musée d'Ixelles à Bruxelles, fermé pour travaux, sont à Quimper .

Ce fonds offre un très bel aperçu de l'œuvre graphique des artistes les plus talentueux de la fin du XIX^e siècle. Parmi ceux-ci, le génial Henri de Toulouse-Lautrec (32 affiches, l'ensemble de sa production), Théophile Steinlen, Alfons Mucha, Eugène Grasset ou bien encore Jules Chéret ont tous excellé dans le domaine de la lithographie en couleurs et ont créé des images emblématiques de l'art de l'affiche.

L'exposition se divise en 4 sections où les affiches célèbrent :

- le Paris canaille des cabarets et cafés-concerts ;
- l'art de l'affiche avec ses galeries, ses expositions et salons ;
- le développement des journaux et romans ;
- la publicité naissante pour des articles de grande consommation ou de luxe.

Par leurs créations nourries d'audaces formelles, c'est tout un monde haut en couleur qui prend forme et revit le temps d'une saison.

Henri de Toulouse-Lautrec (1864-1901)

Jane Avril (détail), 1899

Lithographie au pinceau, 55,7 x 37,8 cm

© Musée d'Ixelles-Bruxelles / Courtesy of Institut für Kulturaustausch, Tübingen

Présentation de l'exposition aux enseignants

par Rachel Sarrue, guide-conférencière
mercredi 13 septembre à 14h et à 16h
Sur inscription / 1h / Gratuit

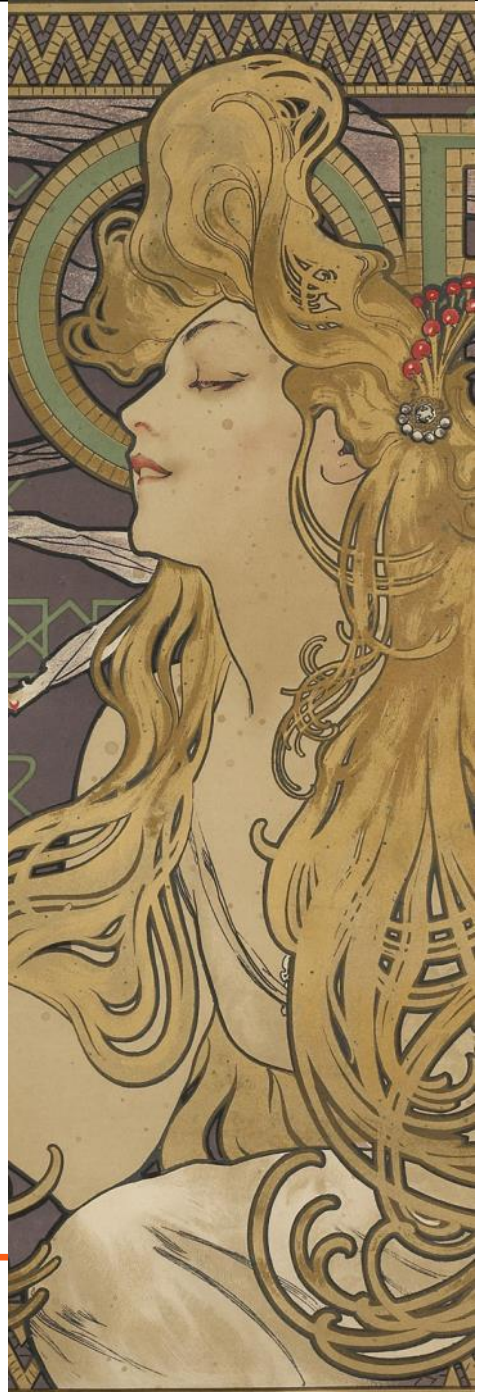
En complément :

> **Le livret-jeux**, pour les élèves maîtrisant la lecture, est distribué à tous lors de la visite.

> **Le dossier de l'enseignant** est disponible à l'accueil du musée ou sur www.mbaq.fr

> Secrets d'atelier : au café des artistes

Permis de toucher ! Dans cette salle ludique à vocation pédagogique qui accompagne les expositions, expérimentez les 7 jeux et manipulations pour découvrir la démarche des artistes : déguisements, quiz, jeu de cartes, exercices plastiques pour découvrir l'empreinte, la superposition des couleurs et utiliser des tampons pour créer son affiche.



Alfons Mucha (1860-1939)

Job (détail), 1897

Lithographie en couleur, 60 x 42.3 cm

© Musée d'Ixelles-Bruxelles /

Courtesy of Institut für Kulturaustausch, Tübingen

Fragments surréalistes

René Iché (1897-1954) et les poètes

23 novembre 2023 - 19 février 2024

Guillaume Apollinaire / Charles Baudelaire / Joë Bousquet / André Breton / André Chénier / Paul Eluard / Louise Hervieu / Federico Garcia Lorca

L'exposition regroupe 100 sculptures (plâtres, bronzes, marbres) en dialogue avec éditions rares, correspondance, archives et documents d'atelier.

Dans le cadre des commémorations du 80^e anniversaire de la mort de [Max Jacob](#), le musée évoque les liens entre le sculpteur René Iché et les poètes tandis que les versions de l'exposition présentées avant au musée les musées La Piscine – musée d'art et d'industrie André Diligent de Roubaix et après au musée Toulouse-Lautrec d'Albi insistent sur l'artiste résistant « L'art en lutte ».

René Iché (1897-1954), figure même de l'artiste engagé, est considéré comme l'un des plus remarquables représentants de la sculpture moderne française, puis, après-guerre, du mouvement de la Figuration européenne. Il a aussi, sa vie durant, entretenu un dialogue fécond avec de nombreux acteurs de la scène littéraire. Proche d'Apollinaire et de Max Jacob, il a exploré très tôt les thèmes des surréalistes comme en témoignent son *Inconnue de la Seine* et ses masques d'André Breton et de Paul Eluard.

René Iché (1897-1954)
"Paul Eluard" (détail), 1929
Masque, bronze, 30 x 18 x 16 cm
Musée des beaux-arts de Quimper
© Bernard Galéron / ADAGP, Paris, 2023



Ses *amitiés électives* vont l'accompagner dans le Montparnasse de la première moitié du XX^e siècle où il se mêlera à l'effervescence créatrice de l'avant-garde parisienne. Iché est aussi l'auteur d'œuvres sensibles, inspirées par les vers flamboyants des poètes disparus comme Baudelaire, Chénier ou Nerval. Cette exposition, conçue comme un dialogue du ciseau et de la plume, réunit, grâce à des prêts issus de la collection familiale, de collections privées et de collections publiques, une centaine d'œuvres bien souvent inédites.

Présentation de l'exposition aux enseignants le mercredi suivant l'ouverture à 14h et à 16h soit le 29 novembre (sous réserves)

Sur inscription / 1h / Gratuit

En complément :

> **Le livret-jeux**, pour les élèves maîtrisant la lecture, est distribué à tous lors de la visite.

> **Secrets d'atelier : sculpture et littérature**

Permis de toucher ! Dans cette salle ludique à vocation pédagogique qui accompagne les expositions, expérimentez les jeux, manipulations et exercices plastiques pour découvrir la démarche des artistes.



René Iché (1897-1954)

"Maquette du médaillon pour le tombeau de Max Jacob"(détail), 1935-1947

Modèle en plâtre patiné à la cire, diam. 23 cm
Orléans, musée des beaux-arts

© Olivier Fleynac / ADAGP, Paris, 2023

Pierre de Belay (1890-1947)

juin - décembre 2024 (dates à préciser)

Peintures et dessins issus du riche fonds de Belay du musée.

Né à Quimper, le jeune Eugène Pierre Savigny, âgé de quinze ans, rencontre à Paris peintres et poètes, notamment Pablo Picasso et Guillaume Apollinaire, en compagnie de Max Jacob, l'ami de sa famille qui l'encourage dans la voie d'artiste.

A l'issue de la guerre, il s'installe à Paris en 1919 et prend le nom de Pierre de Belay. Formé au contact de ses amis peintres, qui fréquentent le célèbre *Bateau Lavoir*, il se forge un style dynamique et charpenté : lignes structurées, couleurs vives, aplats généreux, formes cernées d'un trait noir et plus tard treillisisme (traits croisés).

Si les thèmes parisiens et mondains (études de nus, scènes de café) sont nombreux, l'amour de la Bretagne est fortement ancré dans son œuvre : pardons, scènes de port, de marchés et de café. Il peint à Quimper, Sainte-Anne-la-Palud, Douarnenez, Pont-Croix, Audierne, Concarneau...

Il réalise en 1923 le magnifique décor de la salle à manger de l'hôtel Ker Moor à Bénodet en renouvelant le genre initié par Jean-Julien Lemordant à l'hôtel de l'Épée à Quimper. Ces cinq grandes compositions sont emblématiques d'un art de vivre revendiqué en Cornouaille et illustrent la convivialité d'une institution qui a joué un rôle central dans l'attractivité balnéaire de Bénodet.

Pierre de Belay (1890-1947)

« Projet pour décoration : Port » (détail), 1947

Gouache sur papier contrecollé sur cartonnnette, 42 x 62.5 cm

Musée des beaux-arts de Quimper

© Bernard Galéron



Présentation de l'exposition aux enseignants le mercredi suivant l'ouverture à 14h et à 16h / Sur inscription / 1h / Gratuit

En complément :

> **Le livret-jeux**, pour les élèves maîtrisant la lecture, est distribué à tous lors de la visite.

> **Secrets d'atelier**

Permis de toucher ! Dans cette salle ludique à vocation pédagogique qui accompagne les expositions, expérimentez les jeux, manipulations et exercices plastiques pour découvrir la démarche de l'artiste.



Pierre de Belay (1890-1947)
Décor de la salle à manger de l'hôtel Ker-Moor à Bénodet, 1923
La Fête du 14 juillet en Bretagne (détail)
Huile sur toile, 199 x 258 cm
Musée des beaux-arts de Quimper
© Bernard Galéron



De l'ombre à la lumière

Gravures inédites de Jean Moulin

Depuis le 2 mai 2023

1^{er} étage – salle 20 - vitrine des actualités

Laure Moulin a légué au musée un fonds d'œuvres exécutées par son frère lorsqu'il était sous-préfet à Châteaulin de 1930 à 1933. Jean Moulin utilisait le pseudonyme de « Romanin ».

Le musée révèle huit plaques de cuivre gravées de sa main. Il s'agit d'une série qui a pour thème la parabole du Fils prodigue. Jean Moulin, dont les racines étaient provençales, situe les scènes extérieures dans un décor typique de cette région. Le sujet aux connotations familiales revêt certainement un caractère autobiographique, ce qui est d'autant plus émouvant à la lecture de la fin tragique du Résistant. La série date probablement de 1931-1932, période des premiers essais de Moulin dans le domaine de la gravure, d'où la taille modeste des cuivres, le trait fin, à peine esquissé, et la place laissée à la réserve.

Certaines matrices n'ayant jamais été tirées sur papier, le graveur Yves Doaré a procédé aux impressions. Ainsi, quelques gravures de Doaré sont elles aussi accrochées en écho à des compositions de Jean Moulin, issues d'autres séries sorties pour l'occasion.

Visite par demi-groupe / 4^e édition des « Rendez-vous Mémoire et citoyenneté » / Un dossier de l'enseignant est disponible sur Jean Moulin.

Jean Moulin (1899-1943)

Série « Enfant prodigue » (détail), 1931-1932

Eau-forte, 18,1 x 13 cm - Tirage d'Yves Doaré, 2023, d'après la matrice en cuivre

Musée des beaux-arts de Quimper

© Frederic Harster / Droits réservés

Au creux du bois

Xylographies

Du 13 septembre 2023 à mars 2024

1^{er} étage - salle 16 - cabinet d'arts graphiques

20 gravures sur papier et 3 matrices en bois célèbrent la création issue de ce matériau.

Pratiquée en Extrême-Orient dès le VII^e siècle, la xylographie – littéralement l'art de dessiner ou d'écrire sur le bois – se répand en Occident à l'extrême-fin du XIV^e siècle. La gravure sur bois va connaître un nouvel âge d'or à la fin du XIX^e siècle avec le renouveau de la gravure originale sur bois de fil et celle, concomitante, des estampes japonaises. La Bretagne, nouvel asile des artistes novateurs, en sera l'un des foyers de diffusion les plus emblématiques. Les bois gravés essaient alors dans les productions d'Émile Bernard, Henri Rivière, Mathurin Méheut ou encore René Quillivic.

Le don récent du bois d'impression de la *Procession* par son auteur, Yves Doaré, offre l'opportunité de sortir des réserves quelques-uns des joyaux de la collection dans le domaine de la xylographie.



Cet accrochage s'inscrit dans l'édition 2023 du festival « Le temps de l'arbre ».

Un jeu de piste « Le rallye-forêt du musée » ainsi qu'un carnet de coloriage « D'arbres en forêts » couvrent par ailleurs l'ensemble de la collection.



Henri Rivière (1864-1951)

Lavoir, sous-bois à Loguivy (détail), 1894

Plaques de bois de poirier gravées et dorées, 36 x 70.5 cm

Musée des beaux-arts de Quimper

© Musée des beaux-arts de Quimper

L'art du XX^e siècle

Rotation des arts graphiques

Depuis le 14 juin 2023

Rez-de-chaussée - salle 3

L'espace du XX^e siècle présente des œuvres de techniques différentes dont certaines nécessitent d'être présentées par rotation pour des raisons de conservation. Ainsi est en est-il pour les œuvres sur papier, représentant le tiers de la salle.

Aussi, il est à remarquer dans le nouvel accrochage en partie cubisme le prêt précieux par la médiathèque Alain-Gérard de Quimper du *Saint-Maternel* de Max Jacob illustré par Picasso. La section sur le surréalisme intègre deux masques sculptés, notamment de René Iché. La partie dédiée à l'abstraction permet de découvrir de très belles œuvres de Roland Séneca et de Haywen T'ang.

Dès mi-octobre, les affiches d'Alain Le Querneq, en regard des affiches lacérées de Jacques Villeglé et de l'exposition *Toulouse-Lautrec et les maîtres de l'affiche* vont laisser place à quelques anamorphoses issues de la collection de Jean-Marie de Silguy. En effet, elles résonnent avec le travail d'Yves Doaré dans la section « Hybridités ». Bien qu'elles soient datées de la fin du XVIII^e siècle et du début du XIX^e, ces œuvres font écho à cette quête des artistes modernes pour se détacher d'une forme de représentation traditionnelle de la réalité visible. Le procédé, issu des travaux de Piero della Francesca sur la perspective à l'extrême fin du XV^e siècle, permet en effet la déformation d'une

Roland Séneca (né en 1942)

« Sans titre » (détail), 2004

Gravures en couleur marouflées sur papier vinyle, 1,88 x 1,94 cm

Musée des beaux-arts de Quimper

© Frédéric Harster

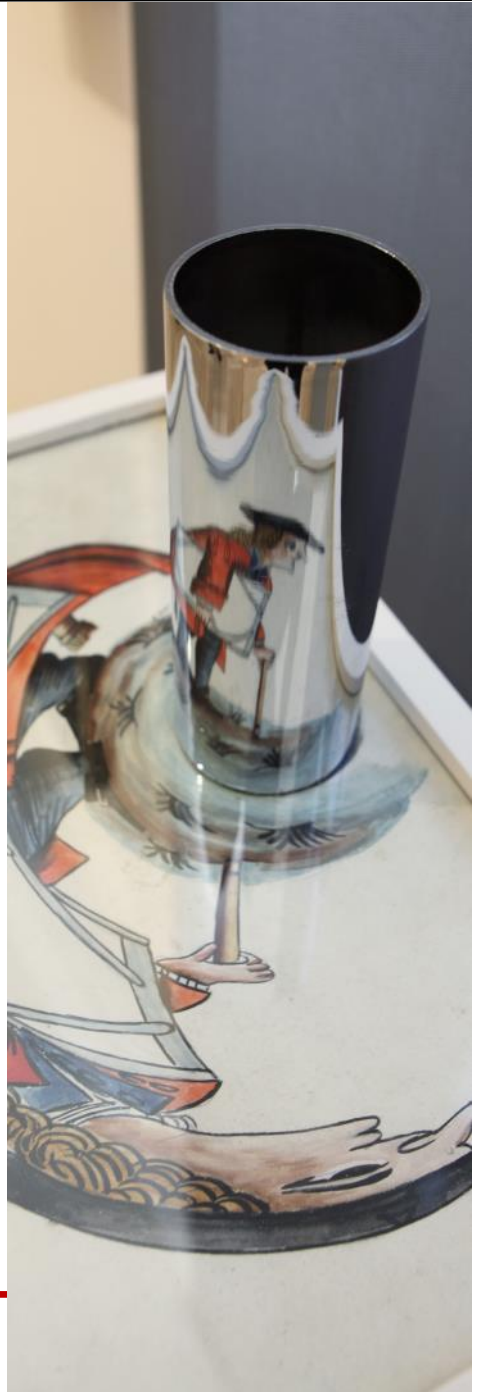
C'est ce système qu'Yves Doaré a utilisé pour composer certaines de ces gravures des années 1970-1990.

En complément :

> **Le livret-jeux**, pour les élèves maîtrisant la lecture, est distribué à tous lors de la visite. Il concerne la partie permanente de la salle 20e, en particulier les peintures.



OUVREZ
L'ŒIL
SUR LE XX^e



Anamorphose avec son cylindre de restitution optique
© Pascal Perennec, Ville et Quimper Bretagne Occidentale



Les collections permanentes

23 salles - 650 œuvres

Le musée a été construit grâce au legs consenti par Jean-Marie de Silguy de l'ensemble de sa riche collection de peintures, dessins et gravures à la Ville de Quimper. Inauguré en 1872, il n'a cessé de s'enrichir jusqu'à devenir une des plus importantes collections d'art en région.

La collection ancienne présente des peintures italiennes, flamandes, hollandaises et françaises du XIV^e au XIX^e siècle.

Le fonds d'inspiration bretonne célèbre le légendaire, les paysages maritimes, la vie quotidienne ou les fêtes.

L'École de Pont-Aven (1886-1894) est une page incontournable de l'histoire de la peinture moderne. S'en suivent les **nabis**, la **Bande noire**, les **grands décors** bretons.

Le parcours chronologique se clôt avec la salle dédiée à l'art prolifique du **XX^e siècle**.

La peinture est certes majeure dans les salles. La **sculpture** est néanmoins présente ainsi qu'un cabinet des **arts graphiques** (dessin, gravure, photo plus rarement), et quelques **arts décoratifs** (céramique, verrerie, joaillerie..).

Le guide du service éducatif

Le guide présente tous les thèmes de visites de la collection permanente pour le **1^{er} degré**. Il est disponible en version papier à l'accueil ou en téléchargement sur www.mbaq.fr

Un guide numérique, en téléchargement également, présente les visites pour le **2nd degré**.



Les thèmes de visite

La visite peut être une découverte des lieux ou porter sur une période, un genre, un thème.

Exemples de thématiques fréquentes :

les couleurs, les matières, les animaux, les fruits, les fleurs, les saisons, le paysage, le portrait, la mer, les légendes bretonnes, la vie quotidienne en Bretagne autrefois, la mythologie, l'École de Pont-Aven, le 20^e siècle.

Visite libre ou guidée

Les visites peuvent être assurées par l'enseignant seul ou avec l'appui d'un guide-conférencier. Celui-ci guide le regard et initie aux secrets des œuvres. Il élargit les connaissances, inspire la curiosité et favorise l'échange. Les visites peuvent être conduites dans plusieurs langues : français, breton, anglais, allemand et espagnol.

Les outils pédagogiques

Le matériel pédagogique apporte sa touche interactive et ludique aux visites. Il est utilisé par les guides-conférenciers ou peut être réservé pour une visite en autonomie.

Exemples : livrets-jeux, jeux de piste, histoires, devinettes, coloriages, jeux de piste, boîtes de manipulation, boîtes techniques, etc.

L'application mobile MBA Quimper



Le parcours enfants dans les collections est constitué de 11 œuvres. Une courte explication adaptée est suivie d'un jeu.



Comment réserver ?

Toute réservation de visite, libre ou guidée, est **obligatoire**.

- Vous pouvez venir sur place, à l'accueil.
- Par téléphone : 02 98 95 45 20 - taper 2
- Par email : accueil.musee@quimper.bzh

La procédure de réservation est la suivante : Vous convenez avec le musée d'une date, d'un horaire, d'un mode de visite (libre ou guidée), d'un thème, du niveau scolaire, de l'effectif du groupe et de ses accompagnateurs.

- **En cas de visite guidée**, le musée fait parvenir cette demande à la Maison du patrimoine en charge de l'attribution des visites. Celle-ci vous envoie ultérieurement une confirmation de visite par email comprenant un devis. Le musée vous contacte si la visite ne peut être assurée par un guide en cas d'indisponibilité (cas rare).

- **En cas de visite libre**, le musée vous envoie une confirmation de visite par email.

Il n'est pas nécessaire d'amener cette confirmation à la billetterie.

L'équipe des guides est constituée de Catia Béatrice Gazan, Anne Hamonic, Pascal Le Boëdec, Thierry Le Sergent, Annaïck Loisel et Rachel Sarrue.

Le délai de réservation

Dans le cadre du label « Ville d'art et d'histoire », les guides-conférenciers sont rattachés à la Maison du patrimoine. Ils animent les visites du patrimoine quimpérois et interviennent dans les musées. Ils exercent également dans les environs. Il est donc préférable de réserver le plus tôt possible votre visite ! Dès septembre pour l'année en cours.

Une équipe pour vous renseigner

La médiatrice culturelle, Fabienne Ruellan, vous renseignera sur les possibilités offertes et sur les ressources documentaires et iconographiques.

Le professeur conseiller-relais du 2nd degré est en cours de recrutement.

Documentation en ligne

Une section dédiée aux enseignants figure dans l'onglet « visites » du site internet du musée www.mbaq.fr. Vous y trouverez nombre de documents en téléchargement : guide du service éducatif, listing du matériel pédagogique, livrets-jeux de découverte des collections ou de l'exposition en cours, dossiers pédagogiques, travaux d'élèves, etc. qui composent une ressource accessible pour préparer une sortie au musée.

N'hésitez pas, un simple email vous permettra de connaître ce qu'il y a à disposition sur le sujet que vous aimeriez traiter :

fabienne.ruellan@quimper.bzh

Un musée accessible à tous



Le musée améliore sans cesse l'accessibilité du bâtiment et des oeuvres pour que chacun puisse vivre le musée avec ses différences. Outils tactiles, descriptions sonores, boucles magnétiques, rampes et ascenseurs, etc. peuvent bénéficier aux élèves en situation de handicap.



Tarifs des visites scolaires (à compter du 01/09/2023)

Les **forfaits** s'appliquent à la classe ; les accompagnateurs entrent gratuitement.

Ecole maternelle ou primaire	Visite libre	Visite guidée (1h)	Forfait 3 visites guidées à prendre dès la 1 ^{re} visite
Quimper Bretagne Occidentale	Gratuit	26 € / classe	52 € / classe
Hors Quimper Bretagne Occidentale	Gratuit	46 € / classe	92 € / classe

Collège / lycée / enseignement supérieur	Visite libre	Visite guidée (1h)
Etablissement adhérent au passeport pour l'art (Forfait année scolaire : 140 €)	Gratuit	26 € / classe
Non adhérent au passeport pour l'art	26 € / classe	72 € / classe

Le **Passeport pour l'art** est appliqué : par niveau en collèges et lycées, par localisation dans l'enseignement supérieur. Il offre au cours de l'année scolaire, du 1^{er} septembre au 31 août, à tous les enseignants et personnels des établissements adhérents, sur justificatif, l'accès libre aux expositions temporaires et collections. Les CDI reçoivent les catalogues. NB : En visite libre, la gratuité d'accès est appliquée à tous les moins de 26 ans et le tarif réduit aux personnes présentant le Pass'Education. En sortie scolaire, le Passeport offre des avantages tarifaires.





Gratuité pour l'enseignant uniquement dans le cadre de la préparation d'une visite ou d'une visite avec une classe. Le pass'Education permet de bénéficier du tarif réduit d'entrée.

Le règlement peut se faire sur place le jour de la visite à l'accueil du musée. Le mode de règlement est au choix : **chèque** (à l'ordre de régie recettes entrées MBA), **espèces**, **carte bancaire**. Une facture acquittée vous sera délivrée immédiatement.

Pour l'enseignement privé, un **virement bancaire** est possible : une facture portant mention du RIB est remise lors de votre venue. Celle-ci devra être acquittée sous deux semaines. Une facture acquittée est alors envoyée. A défaut, un titre de recettes sera émis.

Si vous souhaitez régler par **virement administratif**, vous recevrez ultérieurement une facture émise par le service des finances de la ville de Quimper.

Le musée n'accepte ni acompte ni règlement antérieur à la date de l'activité réservée.

Le paiement en **Pass'culture** peut être effectué pour les groupes de la 6^e à la terminale. Le musée enregistre vos détails de visite sur l'offre collective du pass', publiée simultanément sur Adage. Vous pré-réservez l'animation puis confirmez celle-ci. L'Etat verse alors la somme convenue au musée, dans la mesure du budget alloué à votre établissement.

Merci de bien vouloir prévenir au moins 48 heures à l'avance en cas d'**annulation** au 02 98 95 45 20, faute de quoi la visite vous sera facturée.

Jours et heures d'ouverture

Le musée est ouvert tous les jours, sauf le mardi, de 9h30 à 12h et de 14h à 17h30 ou 18h selon les périodes.

Responsabilité

Pendant la visite, la classe demeure sous la responsabilité de l'enseignant. Aucun enfant ne doit être laissé seul dans les salles.

Au vestiaire

Laissez-y cartables, sacs à dos, victuailles, parapluies et manteaux. Gardez sur vous argent et portable éteint.

Restauration

Il n'y a pas de salle au musée pour accueillir les élèves. Le jardin le plus proche est celui de La retraite. Les halles forment un abri en cas d'intempéries.



pass
Culture



Musée des beaux-arts
40, place Saint-Corentin
29000 Quimper
Tél. : 02 98 95 45 20
www.mbaq.fr
accueil.musee@quimper.bzh
fabienne.ruellan@quimper.bzh