



Tous ensemble avec nos différences



MUSÉE  
DES BEAUX-ARTS  
DE QUIMPER



**Guide**  
pour les visiteurs en situation de  
**handicap**

# Sommaire

Avant-propos – Un musée accessible à tous..... p.3

Préparer sa visite ..... p.4

Que verrez-vous au musée ? ..... p.5

Plan du musée ..... p.6

Venir au musée ..... p.8

Informations pratiques ..... p.9

Réserver une visite de groupe..... p.10

Une équipe à votre service ..... p.11

Les visiteurs en situation de handicap moteur ..... p.12

Les visiteurs en situation de handicap visuel ..... p.14

Les visiteurs en situation de handicap auditif ..... p.16

Les visiteurs en situation de handicap mental, psychique et cognitif..... p.18

En avant les artistes !..... p.19

## Avant-propos

Le musée améliore sans cesse l'accueil, l'accessibilité du bâtiment et de ses œuvres pour que chacun puisse vivre le musée avec ses différences.

Le musée œuvre à un accès facilité pour tous les publics, y compris pour ceux ayant des besoins spécifiques. Il porte dans nombre de ses actions une attention toute particulière envers les personnes handicapées, qu'elles soient atteintes d'une déficience motrice, sensorielle ou intellectuelle. Cette volonté d'accueil de tous se traduit par l'accessibilité physique de cet équipement public ainsi que par une vaste offre culturelle. La problématique de l'ouverture à chacun est au cœur de la réflexion du service de médiation du musée qui souhaite amener le plus grand nombre à trouver dans la rencontre avec les arts plastiques une relation épanouissante.

Un dialogue durable et constructif est mené avec des partenaires issus du monde du handicap pour valider les démarches entreprises. On ne peut ici tous les citer : Les amitiés d'Armor, Art'hand'co, ADAPEI, Braillenet, Souridine, URAPEDA, Les auxiliaires des aveugles, Chiens-guides d'aveugle du Finistère, La bibliothèque sonore du Finistère, etc. Le musée travaille avec des professionnels reconnus dans le champ du handicap.

## Un musée accessible à tous

Pour mieux faire connaître les ressources et le potentiel du musée, ce guide présente les dispositifs existants pour associer étroitement les publics en situation de handicaps divers à la pratique du musée. Quel que soit votre handicap, vous pouvez découvrir le musée en abordant de différentes manières ses contenus.

De 2014 à 2016, plusieurs récompenses ont loué les efforts entrepris par le musée en matière d'aide aux personnes en situation de handicap. En mettant principalement à l'honneur le projet « L'art par tous les sens : la création d'outils pédagogiques par les enfants et adultes en situation de handicap mental pour le musée des beaux-arts de Quimper », le musée a reçu :

- l'aide du **Projet Éducatif Local** de la Ville de Quimper ;
- la **Victoire de l'accessibilité** de l'URAPEI Bretagne ;

- le **Trophée de la Vie Locale** des caisses locales du Crédit agricole de Concarneau, Fouesnant, Plonéour-Lanvern, Pont-l'Abbé et Quimper ainsi que le Trophée départemental ;
- le **Prix de la fondation SNCF** « Mieux vivre ensemble pour accueillir la différence ».

Ce projet au long cours a permis la réalisation d'outils pédagogiques et de vidéos conçus par les classes ULIS des collèges Saint-Yves de Quimper et Saint-Gabriel de Pont-l'Abbé avec le concours et sous l'égide du collectif Art'hand'co.


Le ministère de la Culture et de la Communication a reconnu la qualité de la démarche d'accessibilité de l'établissement par la remise du prix d'excellence « **Patrimoines pour tous** ».





# Préparer sa visite

- À l'aide du **site web** [www.mbaq.fr](http://www.mbaq.fr), le visiteur peut préparer sa venue au musée. Le site internet donne des informations pratiques, des détails sur la programmation des expositions et sur les collections du musée. L'agenda permet de faire une recherche détaillée des événements. Le site propose de plus une rubrique dédiée aux visiteurs en situation de handicap qui concentre des informations spécifiques à chacune des familles de handicap. Ce site est également à disposition pour approfondir ses connaissances a posteriori. Ce site web répond aux normes d'accessibilité numérique.
- Abonnez-vous à la **newsletter** mensuelle pour vous tenir au courant des dernières nouveautés.
- Le musée est présent sur les **réseaux sociaux**. Devenez ami de ses pages pour être informé de son actualité la plus brûlante.

 facebook.com/mbaqofficiel  
 @mbaqofficiel  
 mbaqofficiel

- Le musée édite deux fois par an, en mars et en septembre, un **programme semestriel** que vous pouvez obtenir sur simple demande à l'accueil ou par envoi postal. Un **dépliant** est imprimé à chaque exposition temporaire.
- Pour obtenir des informations par **téléphone**, composez le **02 98 95 45 20**. Une personne se tient à votre écoute pour vous aider et vous orienter dans votre venue.



# Que verrez-vous au musée ?



Le musée a été construit grâce au legs consenti par Jean-Marie de Silguy de l'ensemble de sa très riche collection de peintures, dessins et gravures à la Ville de Quimper. Inauguré en 1872, le musée n'a cessé de s'enrichir jusqu'à devenir une des plus importantes collections de peinture en région. Ses espaces intérieurs ont été entièrement repensés en 1993 et sont grandement appréciés de nos jours pour leur modernité et luminosité.

Le parcours permanent se répartit sur 2 niveaux, en 25 salles.

## AU REZ-DE-CHAUSSÉE

- Le fonds de **peinture d'inspiration bretonne** est le plus important de Bretagne. Il célèbre le légendaire, les paysages maritimes, la vie quotidienne ou les pardons et fêtes.
- Un hommage est rendu au poète quimpérois **Max Jacob**, ami de Picasso, Cocteau, Modigliani, etc.
- Des **documentaires** sont projetés en salle audiovisuelle en fonction de l'actualité du musée.
- **L'espace jeune public** propose une programmation d'expositions de travaux d'élèves en alternance avec « Secrets d'atelier », salle de jeux et manipulations en lien avec les expositions.
- **La boutique** vend livres et catalogues, cartes postales et affiches, DVD, papeterie, jeux et autres cadeaux...

## À L'ÉTAGE

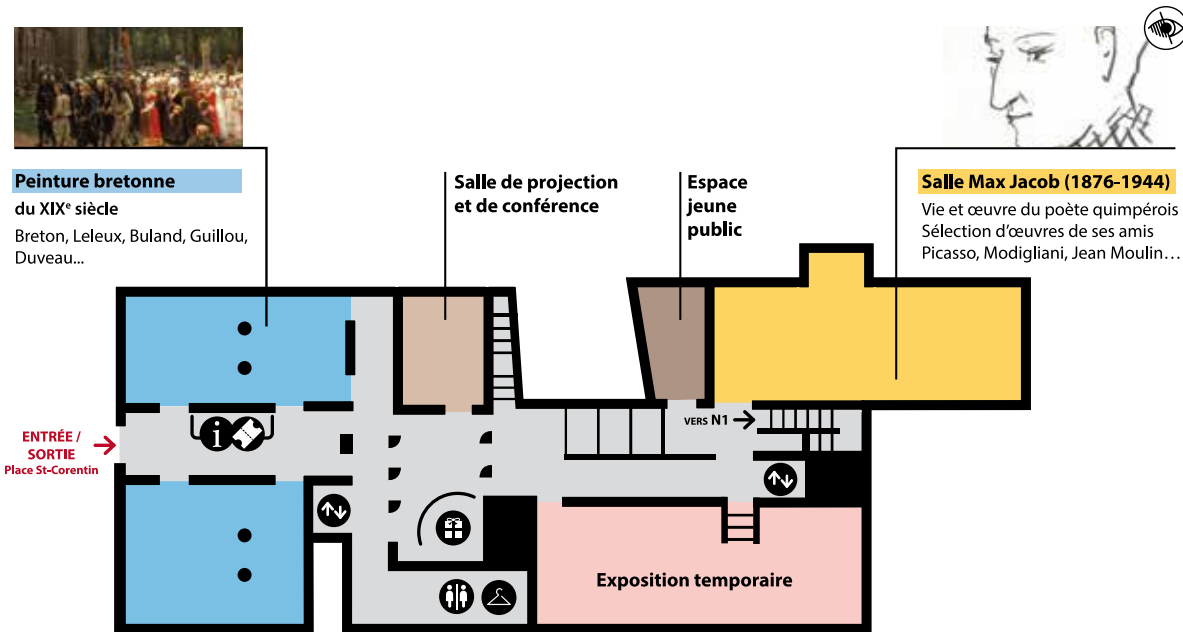
- La collection de **peinture ancienne** présente les Écoles du Nord puis l'École italienne et enfin l'École française, remarquable pour les XVIII<sup>e</sup> et XIX<sup>e</sup> siècles.
- **L'École de Pont-Aven** (1886-1894) est une page incontournable de l'histoire de la peinture moderne, complétée par la peinture des Nabis et des symbolistes.
- Le parcours se poursuit avec la **peinture en Bretagne au XX<sup>e</sup> siècle** : évocation des paysages, de la mer, de la lumière.
- Le musée puise dans sa vaste collection de dessins et d'estampes pour présenter les œuvres par roulement dans le cabinet des **arts graphiques**.

Des **sculptures** (Rodin, Quillivic, etc.) sont réparties au gré du parcours chronologique de visite.



# Plan du musée

## PLANS - Niveau 0



Un guide et des planches tactiles pour les visiteurs en situation de handicap sont disponibles sur demande à l'accueil.



Accueil - Billetterie



Sanitaires



Boutique



Ascenseur

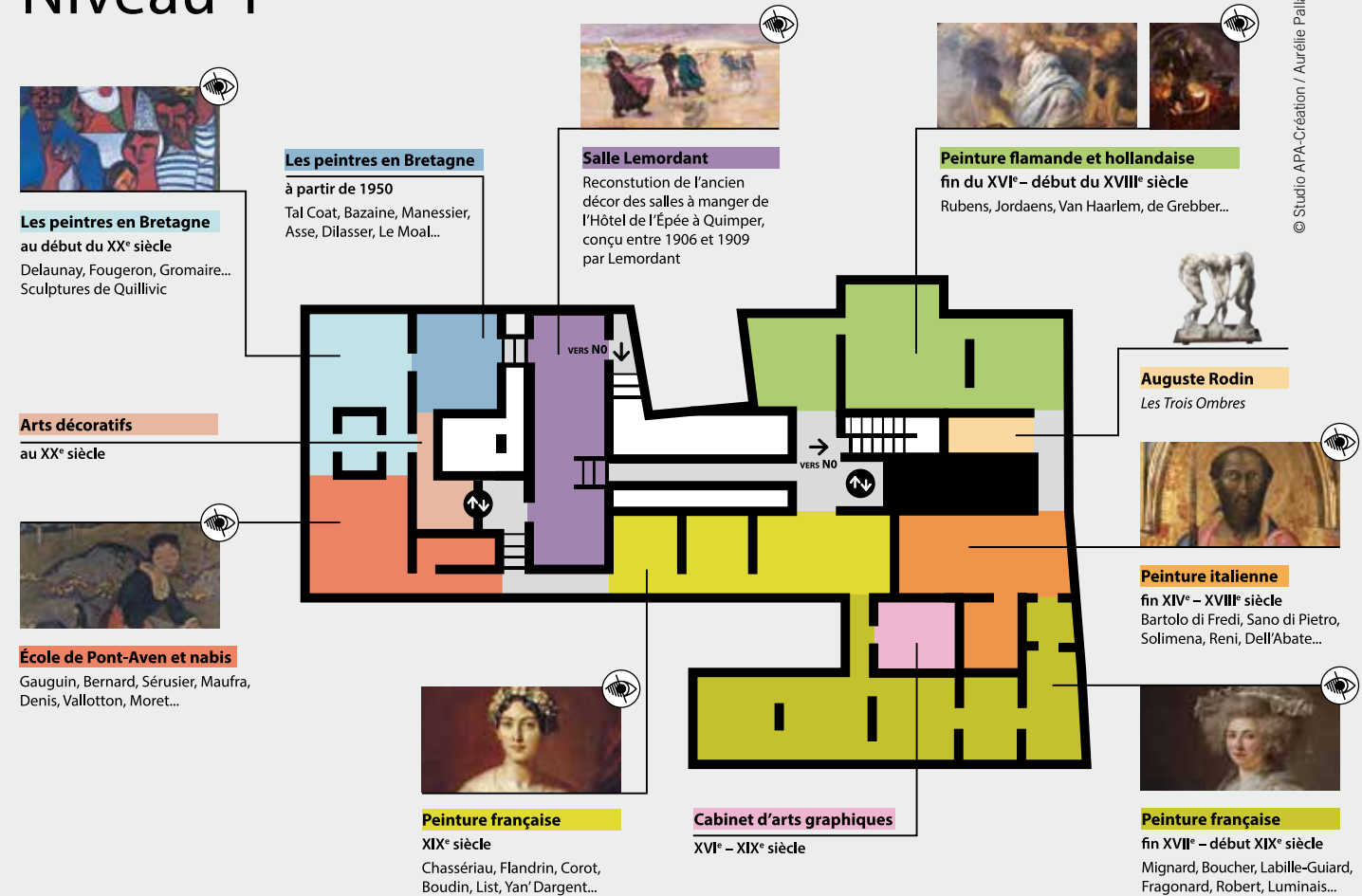


Vestiaires



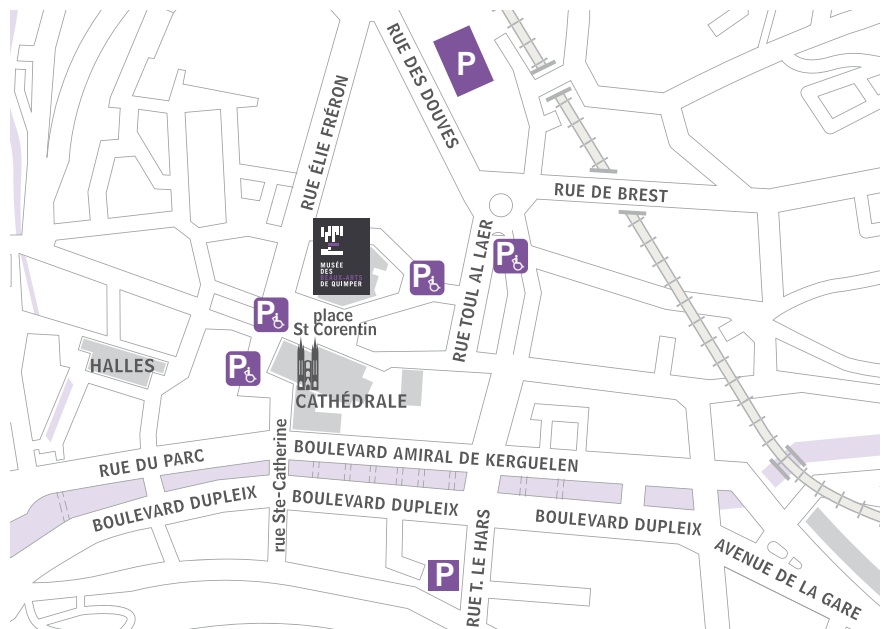
Planches tactiles

## Niveau 1





## Venir au musée



### TRANSPORTS EN COMMUN

Bus de la QUB – service handiqub

- lignes 5, 6, 7, 8, 9, 9 express, 10, 12 : arrêt Saint-Corentin
- lignes 5, 6, 9 express, 10 : arrêt Hôtel de ville

Gare routière (réseau de bus Penn-Ar-Bed) et gare SNCF à 1 km

### ACCÈS VOITURE / CAMIONNETTE SPÉCIALISÉE

- Stationnements réservés GIC/GIG aux personnes munies d'une carte de stationnement : place Saint-Corentin (4), rue Verdelet (2) et place Alexandre Massé (1).
- Parkings à proximité : la Tourbie, la Résistance, Théodore Le Hars, De Lattre de Tassigny.

L'entrée du musée se fait sur la place Saint-Corentin, entre les cafés et la mairie. Les portes sont en ouverture automatique. Vous accédez aussitôt à l'accueil/billetterie.

Un plan en relief et en braille des salles se trouve après l'accueil, dans le hall d'entrée, face à la boutique. Il permet de comprendre l'agencement du musée et la circulation entre les salles.

Vous êtes les bienvenus et l'ensemble du personnel est disponible et attentif pour vous assurer une visite confortable et conviviale. Le personnel d'accueil est à l'écoute de tout visiteur qui souhaite être renseigné dans sa visite. **N'hésitez pas à le solliciter dès que vous le souhaitez.**

## Informations pratiques

### JOURS ET HORAIRES D'OUVERTURE

- **Septembre-octobre, avril-mai-juin** : le musée est ouvert tous les jours sauf le mardi de 9h30 à 12h et de 14h à 18h.
- **De novembre à mars** : le musée est ouvert tous les jours sauf le mardi et le dimanche matin de 9h30 à 12h et de 14h à 17h30.
- **Juillet-août** : tous les jours de 10h à 18h
- **Fermé certains jours fériés** : 1<sup>er</sup> janvier, 1<sup>er</sup> mai, 1<sup>er</sup> et 11 novembre, 25 décembre.

### LES TARIFS

#### En individuel

- **En visite libre**, la gratuité est accordée à la personne présentant une carte d'invalidité ainsi qu'à son accompagnateur.
- **En visite guidée**, le tarif réduit est appliqué : 3,50 €. Les animations sont gratuites les dimanches d'hiver, du 1<sup>er</sup> novembre au 31 mars.

#### En groupe

La visite peut être préparée en amont si nécessaire avec les accompagnateurs.

- **En visite libre**, la gratuité est accordée à tous, personnes handicapées et accompagnateurs, quel que soit l'effectif.
- **La visite guidée** est payante : 3,50 € par personne handicapée, accompagnateurs gratuits. Durée 1h à 1h30 selon les cas. Durée définie à la réservation.



- **L'atelier de pratique artistique** est payant : 3,20 € par personne handicapée, accompagnateurs gratuits. Durée 1h à 2h selon les cas. Durée définie à la réservation.

Le règlement peut se faire sur place le jour de l'animation à l'accueil du musée. Le mode de règlement est au choix : chèque (à l'ordre de « régie recettes entrées MBA »), espèces ou carte bancaire. Une facture acquittée est délivrée immédiatement. Si vous souhaitez régler par virement administratif, vous recevrez ultérieurement un ordre de paiement émis par le Trésorier principal municipal de Quimper. Le musée n'accepte ni acompte ni règlement antérieur à la date de l'activité réservée.



# Réserver une visite de groupe

Les groupes qui souhaitent bénéficier d'un accompagnement doivent réserver au préalable.

■ **En cas de visite libre**, le musée vous envoie une confirmation de visite par mail.

Il n'est pas nécessaire d'amener cette confirmation à la billetterie le jour de votre venue.

Toute réservation d'animation, libre ou guidée, est obligatoire.

- **Sur place**, à l'accueil du musée.
- **Par téléphone** : 02 98 95 45 20 - taper 2 pour obtenir l'accueil.
- **Par mail** : [fabienne.ruellan@quimper.bzh](mailto:fabienne.ruellan@quimper.bzh)

## LA PROCÉDURE DE RÉSERVATION EST LA SUIVANTE :

Vous convenez avec le musée d'une date, d'un horaire, d'un mode d'animation (visite libre ou guidée ou atelier), d'un thème, de l'effectif du groupe et de ses accompagnateurs et d'une durée.

### ■ En cas de visite guidée ou atelier

Le musée fait parvenir cette demande à la Maison du patrimoine en charge de l'attribution des animations aux guides.

Celle-ci vous envoie ultérieurement une confirmation d'animation par mail comprenant un devis.

Le musée vous contacte si l'animation ne peut être assurée par un guide indisponible (cas rare).

## DÉLAI DE RÉSERVATION

Dans le cadre du label « Ville d'art et d'histoire », les guides-conférenciers dépendent de la Maison du patrimoine. Ils animent les visites du patrimoine quimpérois et interviennent dans les musées. Il est donc préférable de réserver le plus tôt possible votre activité !



# Une équipe à votre service

**La médiatrice culturelle du musée**, Fabienne Ruellan vous renseignera sur les dispositifs et animations possibles. **Rencontres sur rendez-vous en semaine.**

**02 98 95 95 24**

[fabienne.ruellan@quimper.bzh](mailto:fabienne.ruellan@quimper.bzh)

**L'équipe des guides-conférenciers**, formée aux problématiques des publics spécifiques, est constituée de **Marina Becan, Catia Galéron, Anne Hamonic, Lionel Jacq, Pascal Le Boëdec, Annaïck Loisel et Anne Noret.**





## Les visiteurs en situation de handicap moteur

L'accueil/billetterie, situé dans le hall d'entrée, est **accessible par des pans inclinés** à partir de la place Saint-Corentin puis par des **portes automatisées**.

**La totalité du bâtiment est accessible aux personnes à mobilité réduite** : salle d'exposition temporaire à la programmation saisonnière, collections permanentes, salle audiovisuelle, espace jeune public, boutique, documentation de la conservation.



Depuis la billetterie, les visiteurs peuvent, **de plain-pied ou par une rampe en pente douce**, accéder aux salles.



Les niveaux supérieurs sont desservis par **deux ascenseurs**.

Les consignes et sanitaires adaptés sont accessibles de plain-pied.

Des bancs sont répartis dans un grand nombre de salles pour permettre **le repos** et améliorer **le confort de visite**.

Pour rendre l'itinéraire de visite moins fatigant, des **tabourets pliants** sont prêtés sur demande à l'accueil.

Les visites guidées, conférences et spectacles qui ont lieu au musée sont accessibles aux personnes à mobilité réduite. Les modalités de ces animations sont disponibles à l'accueil.

Les groupes qui souhaitent bénéficier d'un accompagnement doivent réserver leur visite guidée.





# Les visiteurs en situation de handicap visuel

Les chiens-guides d'accompagnement sont autorisés au musée.

Un plan en relief et en braille des salles se trouve dans le hall d'entrée, face à la boutique. Il permet de comprendre l'agencement du musée.

Les escaliers sont indiqués par des bandes podotactiles et sont munis de rampes.

Les ascenseurs sont équipés de boutons saillants avec indications en relief et braille ainsi que d'une annonce sonore des étages.

Le parcours comporte des zones de légère pénombre. En effet, la conservation des œuvres sur papier impose une luminosité n'excédant pas 50 lux.

Le multimédia accompagne le visiteur sur son parcours : écoutez des commentaires sonores d'œuvres majeures de la collection téléchargeables sur smartphone via QR-codes directement dans les salles ou sur le site web du musée.

## SUR DEMANDE À L'ACCUEIL :

- 10 reproductions tactiles d'œuvres de la collection ;
- une tablette avec les commentaires sonores d'œuvres ;
- une loupe ;
- un dossier réunissant des textes en gros caractères décrivant les œuvres.

Pour les groupes guidés, des visites descriptives et tactiles basées sur la manipulation de matières ou d'objets permettent de comprendre les techniques et d'accéder à une lecture plus précise de certaines œuvres. Certaines sculptures peuvent être touchées avec des gants. Des outils spécifiques existent : planches en relief et en braille présentant une interprétation de 10 œuvres, boîtes tactiles sur les matières, cartes à toucher spéciales tissus, reproductions d'œuvres en relief, moulages, silhouettes aux couleurs contrastées, sacs odorants à épices, etc.







## Les visiteurs en situation de handicap auditif

**La boucle à induction magnétique** permet aux personnes équipées de prothèses auditives adaptées (position T) de mieux percevoir les sons. Les guichets de l'accueil et de la boutique en sont équipés.

**5 audiophones adaptés au système de boucle** sont proposés en cas d'animation via un tour de cou et un récepteur. Le confort d'écoute est donc optimal pour tous.

Les ascenseurs sont équipés d'une boucle et d'une **annonce visuelle des étages**.

Le multimédia accompagne le visiteur sur son parcours : **des vidéos sous-titrées** d'œuvres majeures de la collection sont téléchargeables sur smartphone via QR-codes directement dans les salles ou sur le site web du musée. Elles sont également disponibles sur une tablette à demander à l'accueil. **Une de ces vidéos est disponible en version LSF.**

Les toilettes disposent d'une **alarme lumineuse** en cas d'évacuation.



©Quimper Communauté / Pascal Pérennec



©Quimper Communauté / Pascal Pérennec



# Les visiteurs en situation de handicap mental, psychique et cognitif

5 puzzles de 12 pièces sont répartis au gré du parcours permanent.

En lien avec chaque exposition temporaire, visitez « **Secrets d'atelier** » dans l'espace jeune public. En accès libre et en autonomie, « Secrets d'atelier » est une salle à vocation pédagogique qui propose jeux et manipulations simples permettant de découvrir la technique et la démarche des artistes.

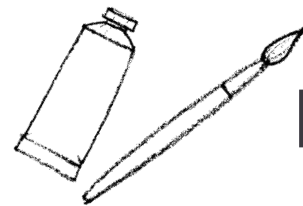
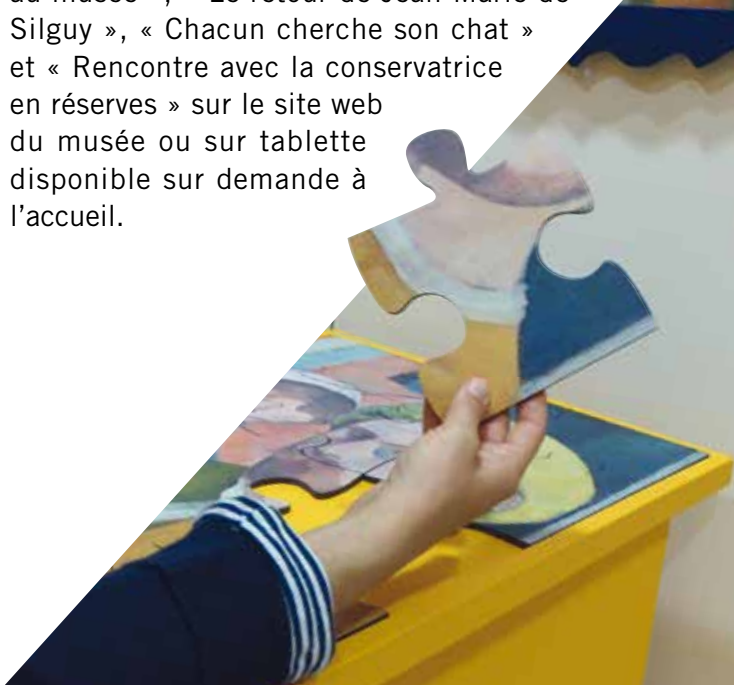
Pour les **groupes guidés**, des visites faisant appel à la participation de tous sont mises en place. Le parcours privilégie le dialogue avec les participants. La palette des outils et dispositifs spécifiques du musée focalise l'attention du visiteur, met en exergue ses sens et l'aide ainsi à comprendre la démarche de l'artiste et à s'initier de façon ludique à la lecture des œuvres. Exemple : sac sur la couleur, coloriages, livrets-jeux, panier de fruits, etc.



Une partie des outils a été créée en collaboration avec les classes ULIS et le dispositif-relais des collèges Saint-Yves de Quimper et Saint-Gabriel de Pont-l'Abbé et le collectif Art'hand'co.

Des **vidéos** humoristiques ont été tournées au musée par ces mêmes partenaires pour expliquer comment se comporter au musée et découvrir l'ensemble des métiers qu'il recouvre.

Visionnez « Téo, petit guide du savoir-vivre au musée », « Le retour de Jean-Marie de Silguy », « Chacun cherche son chat » et « Rencontre avec la conservatrice en réserves » sur le site web du musée ou sur tablette disponible sur demande à l'accueil.



## En avant les artistes !



Le musée propose pour de petits effectifs une **visite guidée en salle suivie d'un atelier d'arts plastiques**.

L'animation a été conçue par Sylvie Anat, plasticienne, et est adaptée par le guide.

Le groupe puise des idées à partir de l'observation des œuvres, qu'il matérialise ensuite au cours de l'atelier de création. Chacun repart avec son travail.





MUSÉE  
DES  
BEAUX-ARTS  
DE QUIMPER

40, place Saint-Corentin  
29000 QUIMPER

#### Contacts

#### Renseignements / réservations

Tél. 02 98 95 45 20  
fabienne.ruellan@quimper.bzh

[www.mbaq.fr](http://www.mbaq.fr)



musée des beaux-arts de Quimper officiel



@mbaqofficiel



mbaqofficiel



Wifi disponible



VILLE  
DE QUIMPER

