

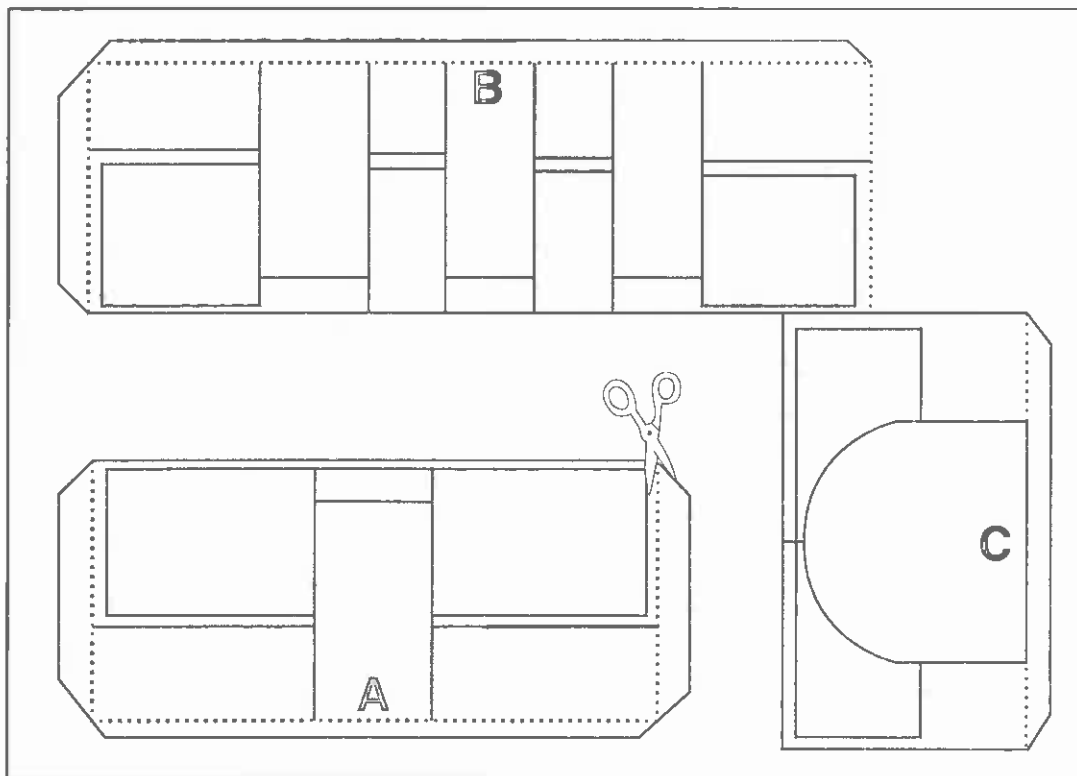
*musée des beaux-arts de Quimper*

## *Pour monter ta maquette*

Il s'agit d'une réduction, à l'échelle 1/50 environ de la salle à manger de l'Hotel de l'Épée ou était place le décor peint par Jean-Julien Lemordant.

il te faut :

- Une paire de ciseaux
- Une planche (ou un morceau de carton épais) (15 cm x 51 cm minimum)
- Une colle qui sèche vite.



*Schema 1*

Découpe en suivant les traits pleins

Place en suivant les traits pointillés

### SCHÉMA 1

Découpe en suivant les lignes en trait continu  
les contours qui figurent les quatre murs  
de la salle à manger.

Appuie sur les lignes en pointillés  
(afin de bien marquer l'endroit où tu vas plier) avec  
le dos des ciseaux. Sers-toi d'une règle lorsque tu  
découpes ou que tu fais des marques.

SCHÉMA 2

Assemble les 4 pièces, de façon à avoir une surface continue mais, dans un premier temps, tu ne fermes pas le quadrilatère, afin de faciliter le collage des vignettes du décor.

Quand ton montage (première étape) est prêt, tu vas dans la salle du musée consacrée à la présenta-

tion du décor peint par Jean-Julien Lemordant, au premier étage, en mezzanine. Un flechage te permettra d'y accéder depuis le rez-de-chaussée. En observant bien la composition de ce décor, tu pourras reconstituer celui de ta maquette. Il faut, bien entendu, respecter scrupuleusement la disposition de chacune des pièces du décor par rapport à la disposition des portes et autres ouvertures.

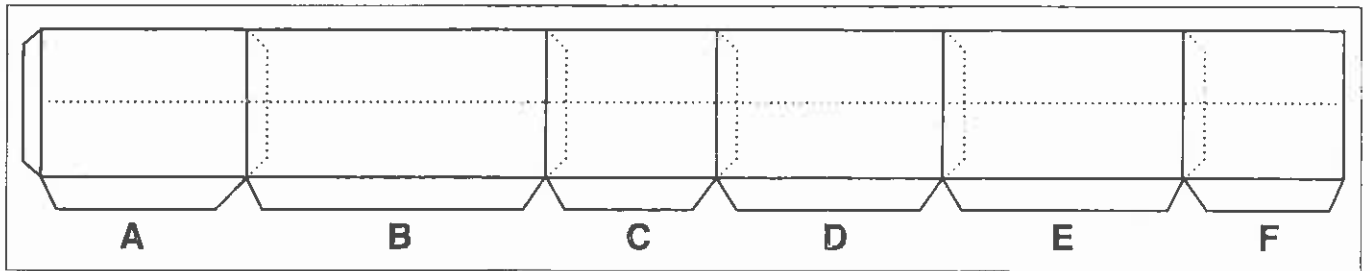


Schéma 2 - Assemble les pièces en suivant l'ordre ci-dessus indiqué - NB - Laisse le quadrilatère ouvert pour pouvoir coller les vignettes

Une autre façon de procéder pourrait être la suivante : sur place, dans la salle, tu notes au crayon gris la place des toiles qui correspondent aux thèmes suivants :

- Contre le vent
- Dans le vent
- Ramassage du goémon (femmes)
- Ramassage du goémon (l'arrachage)
- Ramassage du goémon (hommes)
- Port de pêche (avec quai)
- Port de pêche (pêcheur)
- Port de pêche (côte mer)

- Port de pêche (bout du quai)
- Pardon (tente)
- Pardon (fontaine)
- Pardon (vue générale)
- Sans, bien entendu, oublier les ciels.

Tu pourras alors les coller à loisir, à l'école ou chez toi en tenant compte des indications portées au crayon.

Cette méthode est un peu plus délicate et nécessitera peut-être que tu retournes au musée afin de comparer ton travail avec le décor en place pour vérification.

SCHÉMA 3

Quand le décor est en place, tu rejoins les panneaux A et F. Les languettes du bas peuvent servir à fixer le tout sur un socle à découper dans un carton.

Si tu veux en savoir plus à propos de ces peintures, tu pourras, seul ou avec ta classe, venir au Service Educatif du Musée pour te documenter sur :

- La rue du Parc, à Quimper
- L'Hôtel de l'Épée
- Jean-Julien Lemordant : l'homme qui peignait dans le vent
- Les thèmes qui ont inspiré l'artiste :
  - la récolte des goémons
  - la pêche à la sardine
  - la costume bigouden et son évolution
  - le pays bigouden, dans la région de Saint-Guenole.

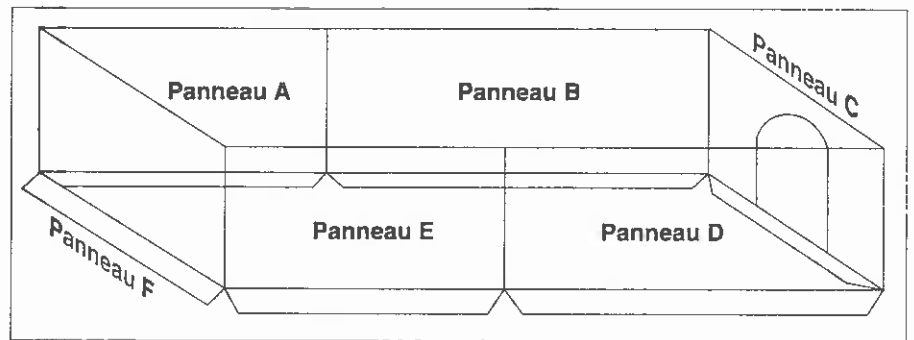


Schéma 3 - Une fois le décor mis en place rejoindre les panneaux A et F. Les languettes du bas servent à fixer le tout sur un socle

- La composition des tableaux :
  - les lignes
  - les volumes.
- Les couleurs sélectionnées par l'artiste et la manière dont il les applique.
  - Qui sont les "Fauves" ?
  - Qu'appelle-t-on fresque ?
  - Quels sont les autres décors d'hôtels ou de cales ayant existé ou existant encore dans la région ?

