

## Proposition d'atelier d'art plastique

### « Le ciel de nuit » conçu par Sylvie Anat, artiste

L'enfant remarque que le ciel ou les ciels prennent beaucoup d'importance et donnent du sens aux tableaux. Le ciel n'est pas seulement décoratif, il apporte l'atmosphère, la perspective, ouvre l'image, situe l'heure de la journée. Il peut être puissant, crépusculaire, nuageux, chargé de lumière de fin du jour... Et bien sûr le ciel n'est pas toujours bleu !

Comment représenter le ciel de nuit, à la tombée du jour ? Après quelques recherches sur les nuages, la couleurs, les éléments gazeux, l'enfant représente son ciel.

#### Matériaux à prévoir :

Pastels secs

Feuille format raisin (65 x 50cm)

Fixatif

Scotch repositionnable

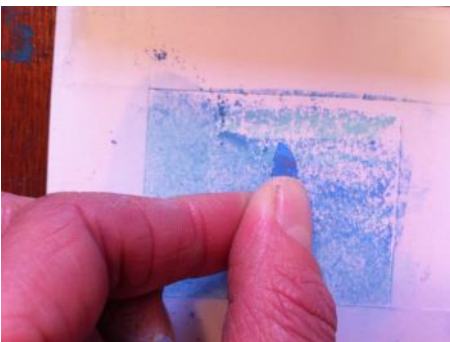
La feuille de dessin format raisin contiendra l'ensemble du travail, les recherches et le dessin abouti.

#### Etapas:

1 : délimiter les espaces de la feuille avec du scotch : faire des petites cases à gauche les unes sous les autres pour les recherches et un grand espace à droite pour une grande représentation.



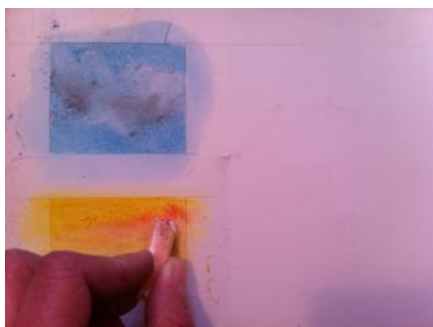
2 : Travailler dans les petits espaces sous forme de recherches, faire des essais de ciels nuageux, pluvieux, etc. directement au pastel sec. Frotter, gommer, gratter, estomper...



a/ Commencer par la couleur du fond de ciel.

b/ Dessiner les nuages en blanc/bleu ... Ne pas hésiter à ajouter des couleurs.

c/ Le ciel n'est pas forcément bleu.



a/ Le blanc apporte de la lumière.

b/ La pluie le vent peuvent être représentés avec des coups de gomme.

c/ Frotter au doigt pour des effets plus estompés et dégradés.

3 : Faire une grande représentation avec tout les acquis des petites recherches dans le grand espace réservé.



a/ dessiner

b/ enlever les scotchs pour un résultat net.

4 : Vaporiser du fixatif

Exemples de résultats :

